



Pecyn Dogfennau

Mark James LLM, DPA, DCA
Prif Weithredwr,
Chief Executive,
Neuadd y Sir, Caerfyrddin. SA31 1JP
County Hall, Carmarthen. SA31 1JP

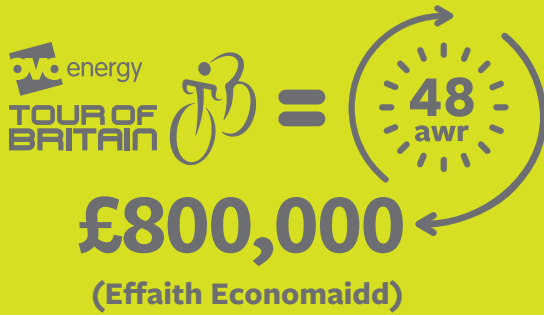
ADRODDIAD BLYNYDDOL ARWEINYDD Y CYNGOR 2018-19.

Mae'r dudalen hon yn wag yn fwriadol

Adroddiad Blynyddol
yr Arweinydd
2018-2019

Uchafbwyntiau allweddol 2018 - 2019

Prif Ddigwyddiadau



Wedi helpu adnabod a gwireddu arbedion

gwerth **£16m**

Datblygiad Economaidd

£16.2m



o gyllid sector breifat ac allanol wedi ei ddenu

Cymunedau

Bydd

£45m

pellach yn cael ei fuddsoddi mewn tai cyngor presennol dros y tair blynedd nesaf



Adnoddau

76%

wedi ei wario drwy gyflenwyr Cymreig



Cyfartaledd Cymru yw 59%

Addysg

72% o fyfyrwyr **TGAU**

wedi graddio **A*-C**



Amgylchedd

£2.8m

buddsoddwyd yn gosod wyneb newydd ar briffyrdd



47,234

o apwyntiadau yn 2018/2019

Tudalen 4

Cynnwys

Cyflwyniad	2
Adfywio a Pholisi	4
TGCh.....	11
Gwasanaethau Cymunedol	12
Adnoddau	18
Prosiect TIC	21
Addysg	22
Yr Amgylchedd	26



Rwy'n falch o gyflwyno fy mhedwerydd adroddiad blynyddol ichi fel Arweinydd Cyngor Sir Caerfyrddin. Yr adeg hon y llynedd, siaradais yn frwd am lansio cynllun pum mlynedd newydd y glymblaid sef "Symud Ymlaen yn Sir Gaerfyrddin". Roedd y ddogfen yn cynnwys bron 100 o brosiectau, cynlluniau neu wasanaethau â blaenoriaeth yr oeddem yn bwriadu eu cyflwyno dros gyfnod o bum mlynedd. Ryw 16 mis yn ddiweddarach, rwy'n hapus i ddweud ein bod yn agosáu at gyflawni ein hamcanion a bod prosiectau newydd a chyffrous wedi'u hychwanegu at y rhestr uchelgeisiol wreiddiol.

Un o'r prosiectau cyffrous a gafodd ei gynnwys yn y ddogfen wreiddiol oedd sefydlu Sir Gaerfyrddin fel Canolbwynt Beicio Cymru. Ym mis Medi y llynedd, daeth y byd beicio i Ben-bre ar gyfer diwrnod agoriadol Taith Prydain. Hon oedd ras gyntaf Geraint Thomas yng Nghymru ers iddo gael ei goroni'n enillydd Tour de France. Yn dilyn y diwrnod hwnnw, nid oes dim amheuaeth nad ydym o ddifrif ynglŷn â'n bwriad i wneud Sir Gaerfyrddin yn Ganolbwynt Beicio Cymru. Ar ôl denu miloedd o wylwyr i Grand Depart Taith Prydain OVO Energy yn 2018, bydd beicio o'r radd flaenaf yn dychwelyd i Sir Gaerfyrddin ym mis Mehefin 2019 wrth i ddiweddglo Taith Merched OVO Energy gael ei chynnal yn gyfan gwbl yn y sir.

Roedd setliad cyllidebol gwell na'r disgwyl ond niwtral yn ariannol yn y bôn gan Lywodraeth Cymru ar gyfer 2019-20 yn golygu ein bod wedi gallu sicrhau bod y dreth gyngor yn cynyddu 4.89%, sef llai nag yr ofnwyd yn wreiddiol. Ar y lefel hon, gallwn gyflenwi gwasanaethau a

buddsoddi yn y meysydd allweddol, ond lleihau'r effaith ar y cyhoedd. Roeddem yn falch iawn o allu ymateb i farn y cyhoedd trwy ddileu neu ohirio rhai cynigion y gyllideb a wrthwynebwyd fwyaf yn ystod y broses ymgynghori ynghylch y gyllideb, gan gynnwys lleihau'r gwasanaeth graeanu yn ystod y gaeaf a chau Canolfan Addysg Awyr Agored Pentywyn. Yn y cyfamser, mae prisiau prydau ysgol a ffioedd parcio wedi'u rhewi, ac mae arian ychwanegol wedi cael ei roi i'r gyllideb ar gyfer addysg a gofal cymdeithasol. Rydym wedi gallu cyflwyno cyllideb deg a chytbwys sy'n ymateb i'r prif bryderon a fynegwyd yn ystod y broses ymgynghori ac yn darparu adnoddau ychwanegol sylweddol i wasanaethau hanfodol.

Mae Bargen Ddinesig Bae Abertawe yn dal i fod ar y trywydd cywir i gyflawni rhaglen fuddsoddi na welwyd ei thebyg o'r blaen yn Sir Gaerfyrddin. Rwy'n hyderus y bydd y Fargen Ddinesig yn gallu gwella bywydau pobl ym mhob rhan o'r sir - gan gynnwys yr ardaloedd trefol a gwledig - trwy godi dyheadau, gwella gwasanaethau, hybu sgiliau, a chreu cyfleoedd am swyddi sy'n talu'n dda. Gallwn wneud cynnydd trwy weithio gyda'n gilydd ar hyn.

Cafodd 'Canolfan S4C Yr Egin' ei hagor yn swyddogol ddiwedd y llynedd ar gampws Caerfyrddin, Prifysgol Cymru y Drindod Dewi Sant. Mae cam un o'r datblygiad 'diwydiant creadigol' 4,000 metr sgwâr yn agos i fod yn llawn yn barod, gyda lleoliad newydd pencadlys S4C yn ganolog iddo. Mae ail gam y gwaith wedi cael ei gynllunio hefyd, a fydd yn ychwanegu 4,250 metr sgwâr o arwynebedd llawr masnachol ar gyfer busnesau'r sector creadigol. Bydd cyllid y Fargen Ddinesig sy'n werth £5 miliwn yn cyfrannu at £24.3 miliwn o ran cost gyffredinol y prosiect. Mae symud i Yr Egin wedi bod yn garreg filltir bwysig i S4C ac rwy'n hyderus y bydd yn gatalydd ar gyfer cefnogi cyflogaeth a'r iaith Gymraeg yn Sir Gaerfyrddin.

Prosiect uchelgeisiol arall y gwnaethom ymgymryd ag ef yn ystod y flwyddyn ddiwethaf oedd sefydlu Llesiant Delta. Mae'n Gwmni Masnachu Awdurdod Lleol sydd ym mherchnogaeth lwyf Cyngor Sir Caerfyrddin ac roedd yn cynnwys trosglwyddo gwasanaeth Llinell Gofal y Cyngor i'r cwmni. Prif ffocws y cwmni yw sicrhau bod cwsmeriaid yn cael

y cyngor gorau posibl ynghylch sut y gall y dechnoleg ddiweddaraf, boed yn y cartref neu'r tu hwnt i'r cartref, wella eu hannibyniaeth.

Ym mis Chwefror 2019, cyhoeddodd y Cyngor 'Argyfwng Hinsawdd', gan roi ein hymrwymiad i ddod yn awdurdod lleol di-garbon net erbyn 2030 a datblygu cynllun clir o fewn y flwyddyn nesaf. Darperir diweddariad ar y gwaith hwn yn Adroddiad Blynyddol 2019/20 a byddwn yn parhau i adeiladu ar y mentrau hynny sydd ar waith ar hyn o bryd tra'n gweithio gyda'n partneriaid Bwrdd Gwasanaethau Cyhoeddus i ddatblygu cyfleoedd i gyflawni arbedion carbon.

Fel y gwnaf bob amser, hoffwn ddiolch i'm cydweithwyr ar y Bwrdd Gweithredol am eu cymorth a'u brwdfrydedd parhaus i wneud y gorau dros Sir Gaerfyrddin. Rhaid dweud yr un peth am gynghorwyr eraill Sir Gaerfyrddin hefyd, sy'n cynrychioli eu wardiau cyngor unigol yn frwdfrydig. Rwy'n amau na fydd y cyhoedd byth yn llwyr werthfawrogi ymdrechion dyddiol cynghorwyr y meinciau cefn i wneud eu gorau glas dros eu hetholwyr. Maent yn haeddu cael eu canmol a'u gwerthfawrogi am eu hymdrechion.

Yn Sir Gaerfyrddin, mae gennym rai o'r swyddogion gorau yng Nghymru. Ni allaf ddiolch iddynt ddigon am eu gwaith caled. Nhw yw'r bobl sy'n gwireddu ein cynlluniau uchelgeisiol i wella llesiant economaidd, amgylcheddol, cymdeithasol, a diwylliannol y sir yn barhaus. Maent yn gweithio'n ddiflino i sicrhau bod ein preswylwyr, ein cymunedau, ein sefydliadau, ein busnesau a'n hymwelwyr yn cael eu cefnogi a'u galluogi er budd y sir a'i gilydd.

Cyn i mi orffen fy sylwadau, hoffwn dalu teyrnged ffurfiol i'r Prif Weithredwr, Mark James CBE a gyhoeddodd ei benderfyniad i ymddeol yn gynharach eleni. Mae wedi gwasanaethu Cyngor Sir Caerfyrddin gyda rhagoriaeth ers ei benodiad yn 2002 ac mae wedi bod yn ffigwr aruthrol yn llywodraeth leol Cymru. Mae wedi treulio 40 mlynedd ym maes gwasanaethau cyhoeddus a derbyniodd CBE haeddiannol yn 2012 am ei wasanaeth i lywodraeth leol. Hoffwn ddiolch o ddifrif iddo am ei ymrwymiad dros 17 o flynyddoedd.

Wrth gyfleu fy niolch, dymunaf hefyd gyfleu fy llongyfarchiadau i Wendy Walters, sydd wedi ei phenodi yn Brif Weithredwr newydd, a hynny yn dilyn proses recriwtio trylwyr a manwl. Yn berson

lleol, sydd wedi ei meithrin ym myd Llywodraeth Leol, Wendy bydd y fenyw gyntaf i ymgymryd â rôl y Prif Weithredwr. Edrychaf ymlaen at gydweithio gyda hi i barhau â'r gwaith da ac rwy'n hyderus y byddwn yn gwneud hynny, gydag egni o'r newydd a dycnwch i ysgogi ein huchelgeisiau, i ysbrydoli ein gweithlu ac i gyflawni dros ein cymunedau.



Wrth i ni edrych ymlaen at 2019/20, dymunaf ddenu eich sylw at ein hymgyrch Bwrdd Gweithredol Bach, lle bydd 10 o blant hynod dalentog yn ein cysgodi ni, gan ofyn cwestiynau a rhoi gwell dealltwriaeth i'n cymunedau o ran blaenoriaethau a phrosiectau. Rhaid ystyried fod popeth a wnawn yn cael effaith ar genedlaethau'r dyfodol ac felly mae'n hanfodol ein bod yn cynnwys pobl ifanc wrth i ni weithredu ein cynllun pum mlynedd – Symud Ymlaen yn Sir Gaerfyrddin.

Yn ôl yr arfer mewn llywodraeth leol, rwy'n sicr y bydd y flwyddyn nesaf yn cyflwyno'i heriau a'i chyfleoedd newydd ond gallaf eich sicrhau y byddaf i a'm Bwrdd Gweithredol yn parhau i wneud ein gorau glas er budd Sir Gaerfyrddin gyfan.

Y Cyngorydd Emyln Dole

Arweinydd Cyngor Sir Caerfyrddin

Adfywio a Pholisi

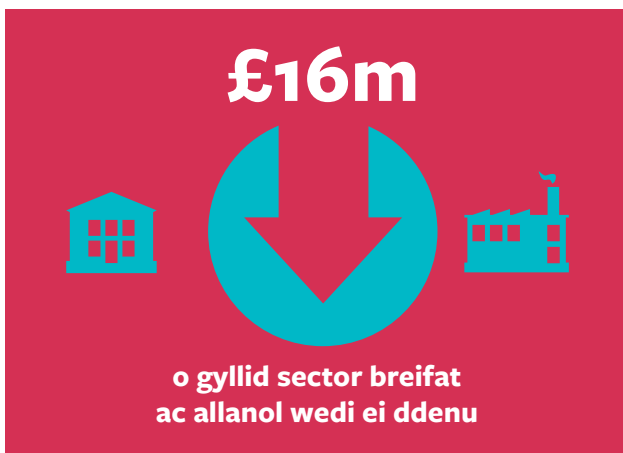


Yr Egin, Pencadlys S4C, Caerfyrddin

Pudalen 8

Adfywio yw prif flaenoriaeth y Cyngor. Mae Bargaen Ddinesig Bae Abertawe yn cynnig cyfle i wella'n sylweddol ffyniant y Sir. Ochr yn ochr â'r rhaglen hon bydd y Cyngor hefyd yn ymgymryd â nifer o ddatblygiadau sy'n canolbwyntio ar ardaloedd gwledig a threfi marchnad. Yn ystod 2018/19, rydym wedi creu 419 o swyddi, gyda 111 o'r swyddi hynny mewn lleoliad newydd. Drwy gynlluniau byd gwaith penodol, cynorthwywyd 951 o bobl i wirfoddoli a 134 o bobl i gael swyddi.

Mae'r Cyngor hefyd yn ymwybodol iawn o'i rôl fel arweinydd cymunedol a bydd yn ymrwymo i ddatblygu partneriaethau effeithiol a sicrhau ymgysylltu ag ystod o randdeiliaid sy'n gweithio er lles Sir Gaerfyrddin. I'r perwyl hynny, rydym wedi sicrhau £16.2 miliwn o fuddsoddiad sector preifat a chyllid allanol.



Canol Trefi

Mae'r gwaith yn mynd rhagddo'n dda iawn yn ein tair prif dref, sef Rhydaman, Caerfyrddin a Llanelli, drwy waith partneriaeth da eu tasgluoedd a'u fforymau priodol.

Yn Rhydaman, mae cyflawniadau nodedig eleni yn cynnwys Hwb gwasanaethau cwsmeriaid newydd yn Stryd y Cei, a agorwyd ym mis Rhagfyr sy'n rhoi cyngor wyneb yn wyneb ar amrywiaeth o wasanaethau'r Cyngor. Hefyd rhoddwyd cymorth i ddatblygu safle ar gyfer cwmni lleol cyffrous sy'n tyfu o'r enw "Coaltown Coffee".

Yng Nghaerfyrddin agorodd Yr Egin ei ddrysau ddiwedd yr haf a symudodd S4C ei phencadlys i'r adeilad. Ers agor mae nifer o fusnesau cysylltiedig eraill hefyd wedi dechrau gweithredu o'r lleoliad ac mae'r fenter wedi bod yn llwyddiant ysgubol. Mae cynnydd wedi cael ei wneud mewn perthynas â'r Neuadd Sirol a'r Morfa ac erbyn hyn disgwylir i'r ddau brosiect ddechrau yn ddiweddarach yn y

gwanwyn. Rydym wedi ymgysylltu â datblygwr i symud ein dyheadau ar gyfer Lôn Jackson yn eu blaenau ac rydym yn disgwyl i'r gwaith hwn symud ymlaen yn ystod y flwyddyn sydd i ddod. Yn Llanelli rydym wedi bod yn brysur yn sicrhau cyllid gan Lywodraeth Cymru ac yn ddiweddar rydym wedi lansio'r Rhaglen Targedu Buddsoddiad Adfywio. Rydym yn canolbwyntio o hyd ar ganol y dref gan ymestyn ychydig i gynnwys Heol yr Orsaf. Mae canol tref Rhydaman hefyd yn rhan o'r rhaglen. Bydd y rhaglen yn canolbwyntio ar ddechrau defnyddio safleoedd gwag unwaith yn rhagor, ar drechu tlodi ac ar greu cyfleoedd ar gyfer busnes a bywyd trefol.



Mae cynnydd da wedi cael ei wneud o ran hybu Bargaen Ddinesig Bae Abertawe ac rydym wedi ymrwymo i sicrhau bod y sir yn manteisio'n llawn ar y cyfleoedd a fydd yn cael eu creu. Mae pob un o'r pedwar awdurdod wedi llofnodi Cytundeb Cydbwyllgor sy'n dangos eu hymrwymiad i gyflawni'r rhaglen fuddsoddi drawsnewidiol, sy'n werth £1.3 biliwn, dros y cyfnod o 15 mlynedd. Sefydlodd y cytundeb hwn raglen y Fargaen Ddinesig a'r strwythurau llywodraethu ategol yn ffurfiol. Cyfarfu'r Cydbwyllgor yn ffurfiol am y tro cyntaf ym mis Awst 2018 a sefydlwyd Bwrdd Strategaeth Economaidd newydd, sy'n cynrychioli'r sector preifat, yn gynnar ym mis Medi.

Mae ymgysylltu â busnesau a diwydiant rhanbarthol wedi bod yn flaenoriaeth yn ystod y flwyddyn ddiwethaf a chynhaliwyd cyfres o weithdai a digwyddiad ymgysylltu ar raddfa fawr ddiwedd 2018 a bwriedir cynnal cyfres arall o weithgaredd ymgysylltu lleol yn 2019. Ers i ddau adolygiad ynghylch y Fargaen Ddinesig gael eu cwblhau ddechrau 2019, mae'r Cydbwyllgor wedi cymeradwyo cyflwyno dau achos busnes ar gyfer prosiectau yn ffurfiol i Lywodraeth y DU a Llywodraeth Cymru eu cymeradwyo. Disgwylir hyn yn fuan iawn a bydd yn rhyddhau cyllid llywodraeth i'r rhanbarth. Mae'r Cydbwyllgor yn parhau i ddatblygu achosion busnes y Fargaen Ddinesig fel blaenoriaeth, a hynny ochr yn ochr â gweithredu'r argymhellion a wnaed yn y ddau adolygiad.

Pentref Llesiant a Gwyddorau Bywyd Llanelli

Mae'r prosiect 'unwaith mewn cenhedlaeth' pwysig hwn, a fydd yn costio £200 miliwn, yn symud yn ei flaen ac yn ystod y flwyddyn ddiwethaf mae wedi cyrraedd nifer o gerrig milltir arwyddocaol. Cafodd cais cynllunio amlinellol y Pentref ei gymeradwyo'n unfrydol gan y Pwyllgor Cynllunio ym mis Ionawr 2019 ac mae Achos Busnes Llawn yn cael ei baratoi i gael mynediad at £40 miliwn o gyllid y Fargen Ddinesig. Ar hyn o bryd rydym yn gweithio gydag Arup, ymgynghorwyr arbenigol, i ddylunio Cam 1, gyda'r bwriad o agor y Ganolfan Llesiant (canolfan hamdden o'r radd flaenaf), y Ganolfan Darpariaeth Glinigol a lle meithrin/datblygu busnesau a chyfleusterau hyfforddiant/addysg yn 2021.

Yn ystod y camau dilynol, bydd trigolion Sir Gaerfyrddin a'r bobl sy'n ymweld â'r sir yn elwa ar Westy Llesiant, cyfleusterau hamdden awyr agored a chyfleusterau byw â chymorth.

Rwy'n cydnabod bod y sylw yn y cyfryngau'n ddiweddar ac, yn benodol, y datblygiadau ym Mhrifysgol Abertawe wedi creu ansicrwydd. Rwyf am gofnodi ymrwymiad parhaus y Cyngor i'r Pentref Llesiant, o ystyried ei bwysigrwydd strategol o ran hybu adfywio, creu cyfleoedd cyflogaeth amrywiol a rhoi hwb i'r economi. Er iddo fod yn gyfnod heriol, roeddwn yn falch o gael canfyddiadau dau adroddiad annibynnol a gadarnhaodd fod y prosiect wedi dilyn trefniadau llywodraethu a phrosesau priodol yn ei holl waith.

Rydym bellach yn symud ymlaen, nid yn ôl, yn gadarn gyda'n rhanddeiliaid sy'n bartneriaid i ddarparu cyfleusterau a gwasanaethau o'r radd flaenaf a fydd yn gwella ansawdd bywyd ac ansawdd yr ardal, ac yn gwella dyheadau a chyrhaeddiad.

Yr Arfordir

Ar hyd yr arfordir, mae'r gwaith i ddymchwel adeilad Pontrilas yn Noc y Gogledd wedi'i gwblhau. Rydym wedi dangos ein huchelgais ar gyfer ardal Doc y Gogledd sydd wedi cael ei ategu drwy gyflwyno cais cynllunio amlinellol am dai gyda'r nod o farchnata'r safle ynghyd â safleoedd eraill yn Noc y Gogledd yn ddiweddarach yn 2019.

Tua'r gorllewin, mae gorsaf newydd ym Mhorth Tywyn yr RNLI wedi'i chwblhau ac rydym yn



Gorsaf newydd RNLI ym Mhorth Tywyn

paratoi i farchnata safleoedd datblygu o amgylch i gefnogi ein dyheadau adfywio ar gyfer yr ardal yn yr hirdymor.

Ym mhen gorllewinol y sir mae'r gwaith wedi dechrau ar Brosiect Denu Pentywyn a fydd yn costio £7 miliwn ac yn cael ei gwblhau yn ystod haf 2020. Bydd hyn yn cynnwys amgueddfa Traeth y Gwibwyr newydd, eco-hostel â 42 o welyau, lle cyn arddangos allanol, lle cyn digwyddiadau, lle cyn chwaraeon traeth, maes chwarae antur, gerddi'r amgueddfa a chyfleusterau parcio gwell.

Parth Twf Cross Hands

Rydym wedi derbyn mynegiannau o ddi-ddordeb yn lleiniau Cam 1 ac mae'r datblygwyr yn anelu at gyflawni eu prosiectau naill ai drwy Gronfa Datblygu Eiddo'r Cyngor Sir neu drwy Lywodraeth Cymru. Mae dyluniadau safle a Chynllun Busnes wedi cael eu paratoi ar gyfer Llain 3 rhag ofn y bydd cyllid Ewropeidd ar gael tuag at ddiwedd y rhaglen.

Mae'r gwaith tirlfesur ar gyfer Cam 2 wedi cael ei gwblhau ac mae hyn wedi llywio'r ceisiadau cynllunio a'r manylebau ar gyfer gosod y gwaith ar dendr. Mae'r gwaith yn cael ei gaffael drwy'r Fframwaith Gwaith Peirianeg Sifil Rhanbarthol newydd a disgwylir iddo ddechrau yn ddiweddarach yn 2019. Bydd y gwaith hwn yn cwblhau'r seilwaith ar gyfer y safle cyfan.

Mae gwaith a arweinir gan y sector preifat yn mynd yn ei flaen ar yr archfarchnad 23,000 troedfedd sgwâr newydd ym Mharc Eithin, Gorllewin Cross Hands ac mae gwaith dylunio ar gyfer y cynllun i ddatblygu canolfan feddygol a defnyddiau cysylltiedig yn mynd rhagddo. Mae datblygiad arall a arweinir gan y sector preifat ar hen safle'r Co-op yn y parc busnes yn symud yn ei flaen yn gyflym.

Gyda'i gilydd, bydd y datblygiadau hyn yn darparu

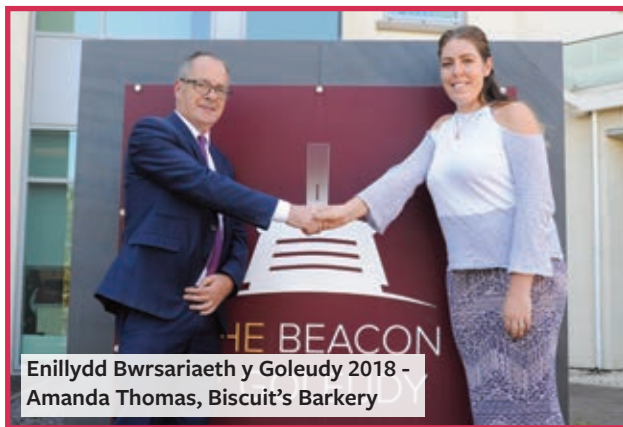
swyddi amser llawn a rhan-amser i'r economi leol yn y tymor byr i'r tymor canolig.

Ymgysylltu â Busnesau

Mae cefnogi busnesau ledled y sir yn flaenoriaeth allweddol i is-adran Datblygu Economaidd Cyngor Sir Caerfyrddin. Nod ein cyllid a'n cymorth i fusnesau yw cynorthwyo'r gymuned fusnes rywfodd neu'i gilydd, pa un a yw hynny'n gysylltiedig ag adfywio canol trefi, datblygu gwledig, ailddatblygu trefol neu unrhyw feysydd perthnasol eraill.

Mae ein tîm Datblygu Economaidd yn parhau i gydlynu a chyflwyno cyfres o gynnyrch a gwasanaethau cymorth busnes ac entrepreneuriaeth i alluogi cymuned fusnes fywiog ledled y sir. Cynigir y cymorth i'n cyflogwyr allweddol mwy yn ogystal â'r microfusnesau, sef mwyafrif helaeth o fusnesau'r sir.

Benthyciadau a Grantiau Busnes



Mae'r tîm Datblygu Economaidd yn parhau i ddarparu amrywiaeth o gronfeydd a benthyciadau gwahanol i ddiwallu anghenion y busnesau ledled y sir. Eleni lansiwyd cronfa fusnes newydd i gefnogi'r gwaith o sefydlu a thyfu busnesau yn Sir Gaerfyrddin. Mae'r Gronfa Cychwyn Busnes a'r Gronfa Tyfu Busnes wedi bod yn boblogaidd iawn. Unwaith eto roeddwn yn falch o gael bod yn rhan o lansiad a rownd derfynol Bwrsariaeth y Goleudy, sef cystadleuaeth entrepreneuriaeth flynyddol gan Gyngor Sir Caerfyrddin ar y cyd â Choleg Sir Gâr a Phrifysgol Cymru y Drindod Dewi Sant. Mae'r Fwrsariaeth yn gyfle i ddarparu entrepreneuriaid gael mynediad at gyllid, swyddfeydd a llond gwlad o gyngor a chymorth, a bydd hefyd yn rhoi'r cyfle gorau i'w busnesau newydd ymsefydlu a ffynnu.

Eleni, drwy ein Cronfa Datblygu Eiddo, mae'r pum prosiect cyntaf a gefnogwyd wedi cael eu cwblhau. Rhyngddynt, maent wedi arwain at greu 27,304 troedfedd sgwâr o le cyflogaeth gyda'r potensial o ddarparu ar gyfer 111 o swyddi. Disgwylir i'r gronfa gyfan o £4.5 miliwn sicrhau buddsoddiad o fwy na £18 miliwn mewn eiddo masnachol a allai ddarparu ar gyfer cyfanswm o 450 o swyddi ledled y sir.

I gefnogi twf a datblygiad busnesau gwledig y sir, mae Cronfa Mentrau Gwledig Sir Gaerfyrddin yn parhau i fynd o nerth i nerth. Hyd yn hyn, mae 16 o fusnesau wedi elwa o'r gronfa ac mae 14 o'r busnesau hynny bellach yn gweithredu o'u safleoedd newydd neu o'u safleoedd wedi'u gwella ar ôl cwblhau eu prosiectau sydd wedi arwain at fuddsoddiad o fwy na £3 miliwn a chreu 64 o swyddi yn ardaloedd gwledig Sir Gaerfyrddin. Yn ogystal â'r uchod, rydym yn gweithio gydag 20 o fusnesau gwledig ar hyn o bryd gyda'r bwriad o roi prosiectau eraill ar waith yn 19/20. Yn ogystal â chymorth grant, rydym wedi sicrhau £895,000 yn ychwanegol o Gyllid Ad-daladwy Llywodraeth Cymru i ychwanegu at y £1.16 miliwn a gawsom y llynedd i'w gynnig yn Fenthyciadau Canol Tref ar gyfer Rhydaman a Llanelli. Bydd pob un o'r cynlluniau arfaethedig yn cael effaith gadarnhaol ar ganol y trefi dan sylw.

Y Biwro Cymunedol

Yn ystod 2018/19, mae'r Biwro wedi ymdrin â 434 o ymholiadau ac wedi cefnogi 409 o sefydliadau. Mae'r cymorth a gynigiwyd wedi helpu i greu 88 o swyddi, diogelu 46 o swyddi, a chael 738 o bobl i wirfoddoli, gan ddenu gwerth dros 6 miliwn o bunnoedd o fuddsoddiad i'r sir. Mae lefel y cymorth a ddarparwyd gan y Biwro wedi sicrhau budd syfrdanol i'r gymuned, gan helpu i wneud ein trydydd sector yn Sir Gaerfyrddin yn fywiog.

Rhaglen LEADER

Cyllidir y rhaglen LEADER drwy Gynllun Datblygu Gwledig Cymru (2014-2020), a'i nod yw cael pobl, busnesau a chymunedau lleol sy'n ymwneud â chynnig atebion cynaliadwy ac arloesol i fynd i'r afael â rhai o'r heriau economaidd, cymdeithasol ac amgylcheddol sy'n wynebu ardaloedd gwledig.

Hyd yn hyn, mae mwy na 30 o brosiectau wedi cael cyfanswm o fwy na £2.6 miliwn gan fynd i'r afael

Tudalen 11

ag ystod o faterion amrywiol yn ein cymunedau gwledig, o osod mannau gwefru cerbydau trydan i fentrau ar raddfa fwy megis treialu gosod Wi-Fi cyhoeddus am ddim yn ein trefi marchnad gwledig.

Mae'r rhaglen wedi darparu mainc arbrofi i roi cynnig ar syniadau newydd ledled ardaloedd gwledig Sir Gaerfyrddin sy'n rhoi sylfaen ar gyfer datblygiad a chynaliadwyedd yn y dyfodol.

Materion Gwledig

Mae'r Grŵp Gorchwyl Materion Gwledig trawsbleidiol wedi parhau i gwrdd yn ystod y flwyddyn gan ymgysylltu â nifer o wahanol randdeiliaid a sefydliadau sy'n bartneriaid. Ym mis Medi 2018 cynhaliwyd cynhadledd lwyddiannus ynghylch materion gwledig ac roedd mwy na 150 o randdeiliaid yn bresennol. Roedd yn gyfle pwysig i roi rhagor o ystyriaeth i rai o'r materion allweddol sy'n wynebu cymunedau gwledig Sir Gaerfyrddin. Disgwylir yr adroddiad terfynol a'r argymhellion ym mis Gorffennaf 2019.

Hybu'r Iaith Gymraeg

Mae'r gwaith o hybu'r iaith Gymraeg yn ein sir wedi parhau ac rydym wedi gallu symud ymlaen o ran nifer o brosiectau allweddol gyda chymorth ein partneriaid ar Fforwm Strategol y sir.

Yn ystod y flwyddyn, mae'r Fforwm wedi cyhoeddi pecyn gwybodaeth ar gyfer pobl sy'n symud i'r sir. Mae'r pecyn yn cynnwys gwybodaeth ystadegol am yr iaith Gymraeg, gwybodaeth am ddysgu Cymraeg ac addysg cyfrwng Cymraeg a'r cyfleoedd i ddefnyddio'r iaith ym mywyd y gymuned a thrwy'r cyfryngau cymdeithasol. Rydym yn awyddus i sicrhau bod pawb yn cael y cyfle i ddysgu ac i ddefnyddio'r iaith, ac i dathlu ein treftadaeth ddiwylliannol gyfoethog. Er mwyn dosbarthu'r pecyn gwybodaeth, bydd pobl sydd wedi symud i'r sir bellach yn cael copi fel rhan o'r broses Cofrestru Etholiadol a chynhaliwyd prosiect peilot hefyd gyda Menter Gorllewin Sir Gâr, a oedd yn gweithio gyda chymdeithas dai a gwerthwr tai lleol. Bydd y gwaith o ddosbarthu'r pecyn yn parhau yn ystod 2019/20.

Gwnaed gwaith datblygu yn ystod 2018-19 gydag Arweinwyr Iaith y Cyngor. Mae tua 45 o Arweinwyr Iaith yn gweithio yn y Cyngor erbyn hyn i sicrhau bod ein gwasanaethau ar gael drwy gyfrwng y Gymraeg a bod yr iaith yn cael ei hyrwyddo yn y

gweithle. Ein nod yw sicrhau bod rhwydwaith o Arweinwyr Iaith ym mhob adran a hoffwn fanteisio ar y cyfle hwn i ddiolch i'n harweinwyr presennol am eu hymroddiad a'u brwdfrydedd. Mae cryn botensial i ddatblygu gwaith y grwpiau hyn, ac i gydlynu cydweithrediad rhyngddynt hefyd.

Rydym wedi parhau i feithrin ein perthynas waith â'r Ganolfan Dysgu Cymraeg Genedlaethol, fel darparwr lleol ac fel cyflogwr. Drwy'r Ganolfan, mae staff wedi cael cynnig nifer o gyfleoedd i ddysgu ac i wella'u sgiliau.



Mae'r Cyngor wedi chwarae rhan allweddol wrth gefnogi gwaith Bwrdd Gwasanaethau Cyhoeddus Sir Gaerfyrddin sy'n dwyn ynghyd gynrychiolwyr o'r sector cyhoeddus sy'n gweithio ledled Sir Gaerfyrddin. Ym mis Mai 2019 cyhoeddodd y Bwrdd Gwasanaethau Cyhoeddus ei Gynllun Llesiant Sir Gaerfyrddin cyntaf sy'n canolbwyntio ar bedwar amcan allweddol y gall partneriaid wneud cynnydd yn eu cylch drwy weithio gyda'i gilydd er lles Sir Gaerfyrddin. Mae'r pedwar amcan yn canolbwyntio ar:

- Arferion Iach
- Atal ac Ymyrraeth Gynnar
- Cysylltiadau Cryf
- Pobl a Lleoedd Ffyniannus.

Mae'r bartneriaeth hefyd yn cefnogi'r gwaith sy'n canolbwyntio ar ddiogelwch cymunedol drwy Bartneriaeth Cymunedau Mwy Diogel Sir Gaerfyrddin, a gafodd ei hailwampio'n ddiweddar. Mae'r bartneriaeth wedi cytuno ar gyfres o flaenoriaethau allweddol sy'n gofyn am ddull partneriaeth o fynd i'r afael â'r materion canlynol:

- Cyffuriau Dosbarth A a Llinellau Cyffuriau
- Troseddau treisgar gan gynnwys trais yn erbyn menywod a thrais rhywiol
- Gwrthderfysgaeth
- Seiberdroeddu
- Camfanteisio'n rhywiol ar blant.

Bydd y cynnydd a wneir mewn perthynas â'r amcanion a'r blaenoriaethau hyn yn cael ei fonitro'n barhaus drwy'r Bwrdd Gwasanaethau Cyhoeddus.

Trechu Tlodi

Mae ein gwasanaethau addysg a phlant yn parhau i weithio i atal tlodi drwy ddarparu rhaglenni ymyrraeth gynnar allweddol megis Dechrau'n Deg a'r Tîm o Amgylch y Teulu (TAF). Yn ogystal mae gwasanaethau megis tai wedi cymryd ymagwedd fwy rhagweithiol, ataliol at fynd i'r afael â'r hyn sy'n sbarduno tlodi er mwyn atal materion megis digartrefedd a thlodi tanwydd, yn benodol yn dilyn cyflwyno Credyd Cynhwysol yn y sir, nôl ym mis Rhagfyr.

Mae rhaglenni pwrpasol Cymunedau am Waith a Chymunedau am Waith a Mwy a chymorth wedi'i dargedu i'r rheiny sydd bellaf o'r farchnad lafur yn parhau i helpu pobl i gael gwaith drwy feithrin eu hyder a'u sgiliau. Yn ogystal rydym yn parhau i wella bywydau'r rhai sy'n byw mewn tlodi drwy hyrwyddo a chefnogi gwell llythrennedd ariannol drwy wasanaethau fel safonau masnach a budd-daliadau tai. Rydym hefyd wedi cyflwyno mentrau i gefnogi grwpiau allweddol sy'n agored i niwed gan gynnwys Rhaglen Gwella'r Gwyliau Haf a'r Apêl Blwch Teganau a Hamper.

Yn ystod 2018 mae'r Cyngor wedi bod yn gweithio gyda thrigolion ward Ty-isa yn Llanelli mewn partneriaeth â nifer o sefydliadau allweddol i ymgymryd â rhaglen ymgysylltu cymunedol fawr. Roedd y rhaglen o'r enw 'planning for real' yn ceisio cael sylwadau a syniadau gan drigolion lleol i lywio'r gwaith o ddatblygu cynllun adfywio ar gyfer yr ardal. Mae hyn yn golygu bod trigolion, tenantiaid a busnesau wedi cael cyfle gwirioneddol i helpu i gynllunio ar gyfer newidiadau a gwelliannau a fydd yn effeithio ar eu dyfodol.

Y Lluoedd Arfog

Mae Cyngor Sir Caerfyrddin a'i bartneriaid wedi ymrwymo i sicrhau bod y wybodaeth a'r cymorth sydd eu hangen arnynt ar gael yn hwylus i aelodau'r Lluoedd Arfog (boed yn aelodau rheolaidd neu wrth gefn) a chyn-aelodau'r Lluoedd Arfog, eu teuluoedd a'u gweddwon. Cefnogir hyn yn llwyr gan y Pencampwr Lluoedd Arfog.

Drwy gyllid yr ydym wedi'i dderbyn gan Gronfa Ymddiriedolaeth Cyfamod y Lluoedd Arfog, rydym bellach yn cyflogi Swyddog Cyswllt rhanbarthol y Lluoedd Arfog llawn amser sy'n cydweithio â chyrrff statudol ac anstatudol i sicrhau bod

unigolion yn cael eu trin yn deg ac nad ydynt o dan anfantais yn sgil eu gwasanaeth yn y Lluoedd Arfog.

Mae'r un ffynhonnell gyllid bellach yn darparu ar gyfer cynyddu'r wybodaeth a'r cymorth sydd ar gael i gyn-filwyr a'u teuluoedd ledled y sir drwy hybiau sefydledig. Rydym yn gobeithio datblygu'r gwaith hwn ar y cyd â'n partneriaid yn ystod y flwyddyn sydd i ddod – byddwn yn canolbwyntio ar wella mynediad i wasanaethau ymysg ein cymunedau mwy gwledig.

Gofal Cwsmeriaid



Mae'r Hwb yn darparu cyngor wyneb yn wyneb ar ystod o faterion, yn ogystal â bod yn lle y gall pobl wneud taliadau, cael cymorth swydd a hyfforddiant, cael mynediad i gyfleusterau digidol, dysgu am gyfleoedd gwirfoddoli a mwy. Mae'r gwasanaeth hwn sydd ar gael yn Rhydaman, Caerfyrddin a Llanelli yn helpu i ddod â mwy o ymwelwyr i ganol y dref yn ystod yr wythnos, a fydd yn ei dro yn helpu i hybu masnach. Mae nifer o bartneriaid hefyd yn defnyddio'r Hwb i ddarparu gwasanaethau wyneb yn wyneb i breswylwyr, gan gynnwys darparwyr cyflogaeth a hyfforddiant C4W a Gweithffyrdd+, yn ogystal â chymorth addysg oedolion 'Learn Direct'.

Mae diwrnodau â thema yn ei gwneud yn haws i bobl wybod pryd y gallant gael help gyda materion penodol, gan gynnwys cymorth i'r Lluoedd Arfog bob dydd Mercher, a chyngor tai bob dydd Gwener.

Mae'r Hwb ar draws y tri lleoliad yn delio, ar gyfartaledd, â 6,000 o apwyntiadau bob mis gyda chyfartaledd nifer y galwadau ffôn a dderbynnir gan y ganolfan gyswllt oddeutu 22,000 y mis.

Tudalen 13

Mae'r gwasanaeth yn un a werthfawrogir gan ein cwsmeriaid:

“Hoffwn i bawb wybod, bob tro y byddaf yn galw'r ganolfan gyswllt, bydd fy ymholiad yn cael ei drin yn effeithlon, mae'n bleser siarad â nhw ac mae pawb bob amser yn barod i helpu”.

Cwsmer, Mawrth 2019



Ras Feicio, Tour of Britain 2018

Twristiaeth

Cofnododd Sir Gâr y twf twristiaeth uchaf yn unrhyw Sir yng Nghymru yn ystod y 18 mis diwethaf gyda chynnydd o 7.8% yng ngwerth economaidd sy'n cyfateb i £434miliwn a dros 4 miliwn mewn diwrnodau aros i ymwelwyr bob blwyddyn (cynnydd o 8%). Gan weithio gyda Croeso Cymru a llawer o weithredwyr lleol, mae'r Cyngor Sir wedi cynyddu ymwybyddiaeth o'r Sir fel lle deniadol i ymweld â, drwy ennill sylw sylweddol gwerth dros £0.5 miliwn ym mhapur newydd a chylchgronau'r DU - o'r Telegraph i gylchgrawn Country Life. Gyda chefnogaeth ariannol o £1.6miliwn, rydym yn cyflwyno cyfres o "lwybrau" hyrwyddo newydd gyda dau bartner o Gymru a thri o Iwerddon i ddenu ymwelwyr dyddiol a thros nos newydd i'r Sir.

Eleni gwelwyd cynnydd o 5% yn y nifer sydd bellach yn cael eu cyflogi mewn twristiaeth i ymhell dros 6,000 o bobl ac mae'r Cyngor Sir wedi cefnogi dros hanner cant o ddarparwyr llety, atyniadau a lletygarwch gyda chyfarwyddyd a gwybodaeth am arwyddion, ceisiadau am gyllid, cyfleoedd hyrwyddo a chyflwyno digwyddiadau, gyda deunaw o ddigwyddiadau yn cael eu cefnogi trwy gynllun cefnogi digwyddiadau y Cyngor. Cyflawnwyd camau i sicrhau ein bod yn gwneud y gorau o'r canfyddiadau economaidd a chadarnhaol a geir o ddigwyddiadau mawr yn 2018, gan gynnwys Gŵyl y Cyfryngau Celtaidd a llwyfannu ras feicio 'Tour of Britain'.

Tudalen 14

Marchnadoedd Sir Gaerfyrddin

Ni ddylai neb golli'r cyfle i ymweld â Marchnad Caerfyrddin sy'n bodoli ers 800 mlynedd a mwy. Er ei bod yn dyddio'n ôl i gyfnod y Rhufeiniaid, mae Marchnad Caerfyrddin bellach mewn neuadd fodern a golau. Mae'n cynnig rhai o'r cynhyrchion lleol gorau yng Nghymru ac mae ganddi fforwm o fasnachwyr bywiog a brwdfrydig sy'n creu awyrgylch unigryw. Nid yw'n syndod i siopwyr rheolaidd Marchnad Caerfyrddin mai hon yw un o'r rhai gorau, ond nawr mae'n swyddogol!

Cafodd y farchnad ei henwi'n Farchnad Orau Cymru gan Slow Food Cymru yn ddiweddar, sef cynllun gwobrau sy'n amlygu marchnadoedd, tai bwyta, a masnachwyr a chynhyrchwyr bwyd annibynnol 'da, glân a theg' ledled y wlad.

Mae'r gwobrau'n cael eu hennill trwy bleidlais y cyhoedd, heb lunio rhestr fer o flaen llaw.

Cyngor Sir Caerfyrddin sy'n berchen ar y farchnad ac yn ei rheoli ac mae ein gwaith yn dangos ein hymrwymiad i ddefnyddio ein stoc a'n hasedau er mwyn hwyluso datblygu economaidd yn y sir.



Marchnad Caerfyrddin

Technoleg Gwybodaeth a Chyfathrebu

Fy Nghyfrif

Lansiwyd Fy Nghyfrif ym mis Chwefror 2018 ac mae'n caniatáu i drigolion gael mynediad i wybodaeth bersonol am eu cyfrif Treth y Cyngor, neu i denantiaid gael mynediad at gyfrifon rhent. Mae'r nifer sy'n manteisio ar hyn wedi cynyddu o 3000 o drigolion yn 2018 i dros 15,000 yn 2019. Mae nifer o wasanaethau ychwanegol wedi'u cyflwyno drwy gydol y flwyddyn, gan gynnwys y canlynol:

- Cais am drwydded Parc Gwledig Pen-bre, sy'n caniatáu i ymwelwyr wneud cais am drwyddedau ar-lein. Cawsom dros 500 o bryniannau yn y mis cyntaf.
- Deunyddiau cwrs Cymraeg i Oedolion, sy'n darparu mynediad i ddeunyddiau ar gyfer defnyddwyr cofrestredig o unrhyw leoliad a dyfais ar adeg sydd fwyaf cyfleus iddynt.
- Adrodd ar broblemau Ffyrdd a Phrifyrdd, gan ganiatáu i drigolion adrodd am fater fel twll yn y ffordd. Rydym wedi ychwanegu cyfleuster chwilio mapiau a chodau post i'w wneud yn haws i nodi union leoliad namau, gan arwain at lai o wastraff i'r tîm cefn swyddfa sy'n chwilio am nam.
- Adrodd am ddiffygion ar y stryd, gan alluogi trigolion i adrodd am olau stryd diffygiol yn gyflym ac yn hawdd.
- Cymwysiadau cludiant ar-lein ysgolion. Mae hwn yn un o'r gwasanaethau ar-lein mwyaf poblogaidd, gyda dros 2000 o geisiadau yn 2018. Ailddatblygwyd ar gyfer 2019-2020, bellach mae gan y cyhoedd un ffurflen ar gyfer pob math o geisiadau am docynnau bws Ysgol.

Democratiaeth di-bapur

Mae aelodau etholedig wedi cytuno i fynd yn ddi-bapur o 15 Mai 2019. Cyflawnir hyn trwy ddefnyddio dyfeisiau corfforaethol fel i-pads a gliadiuron a system democratiaeth ddigidol Mod.gov. Trwy gydol 18/19 mae Gwasanaethau TGCh ynghyd â Gwasanaethau Democratiaid wedi bod yn brysur yn paratoi ar gyfer y gweithrediad



hwn, gan gefnogi cydweithwyr ac aelodau etholedig, defnyddio a chynnal dyfeisiau a gwella'r system Mod.gov. Mae'r gwaith hwn wedi sicrhau y bydd yr Aelodau'n gallu gweithio mewn amgylchedd di-bapur yn symud ymlaen, gan ddarparu ffordd lawer mwy effeithlon o weithio a sicrhau gostyngiad sylweddol mewn costau argraffu.

Gweithio ystwyth

Mae gweithio ystwyth yn brosiect strategol allweddol i'r awdurdod. Mae rhan sylweddol o fuddsoddiad y prosiect yn cael ei defnyddio i ddefnyddio gliadiuron i'n gweithlu, gan alluogi a hwyluso ffordd hyblyg o weithio sy'n caniatáu i'n gweithlu weithio mewn modd mwy cynhyrchiol. Ein targed prosiect erbyn 2021 yw cael 80% o liniaduron a 20% cyfrifiadur pen desg fel y prif ddyfeisiau a ddefnyddir gan staff. Yn ystod 2018/19 fe wnaethom ddefnyddio 820 o liniaduron newydd i staff fel rhan o'r rhaglen. Ar hyn o bryd mae ein dyfeisiau yn sefyll ar 70% o liniaduron a 30% bwrdd gwaith, gan ein rhoi fel awdurdod ar darged i gyflawni ein hamcan. Hefyd, defnyddiwyd setiau llaw symudol yn sylweddol i'n staff rheng flaen mewn Cymunedau sy'n eu galluogi i weithio mewn modd llawer mwy effeithlon ac effeithiol.

Gwasanaethau Cymunedol



Tudalen 16
Cylchffwrdd Cymunedol Pen-bre

Y gyfarwyddiaeth Cymunedau yw un o adrannau mwyaf yr Awdurdod sydd yn cyflogi bron i 2000 o bobl ac sydd â'i gwariant cyfan yn agos i £150 miliwn. Mae'n creu bron £50 miliwn o incwm. Mae'r adran yn amrywiol, ac mae'n darparu gwasanaethau cymunedol hanfodol ar draws y sir gan gynnwys Gofal Cymdeithasol i Oedolion, Iechyd yr Amgylchedd, Tai, Amgueddfeydd, Llyfrgelloedd a Hamdden.

Gofal cymdeithasol i oedolion

Mae diwallu anghenion y nifer cynyddol o bobl hŷn agored i niwed yn y gymuned yn parhau i beri her i'r awdurdod. Yn yr hinsawdd bresennol o lymder ariannol, mae'r rhan fwyaf o wasanaethau ar draws Cymru yn wynebu toriadau wrth i gyllid y llywodraeth ganolog a'r cyllidebau fethu â dygymod â'r galw cynyddol am wasanaethau. Mae'r argyfwng mor fawr mewn rhai awdurdodau fel bod natur gyfnewidiol y gyllideb gofal cymdeithasol mewn perygl o ddadsefydlogi holl weithgareddau eraill y cyngor. Yn Sir Gaerfyrddin, mae'n stori wahanol. Ar ôl nifer o flynyddoedd o gostau'n cynyddu, rydym wedi llwyddo i reoli'r galw yn well trwy fuddsoddi mewn gwasanaethau ataliol sydd yn diwallu anghenion yn gynharach ac sy'n cefnogi cymunedau yn well. Rydym hefyd yn gyrru effeithlonrwydd, perfformiad ac arloesedd trwy ein holl wasanaethau gan sicrhau bod y rheiny sydd mewn mwyaf o angen yn cael y mwyaf o gymorth yn y modd mwyaf effeithlon, gan greu cylch rhinweddol o fuddsoddi.

Enghraifft o arloesi oedd creu Llesiant Delta Wellbeing, ein Cwmni Teleofal 'lled braich'. Gwnaethom greu'r prosiect unigryw y llynedd i amddiffyn swyddi a gwasanaethau. Wrth i'r model gwasanaeth ar gyfer teleofal newid nid oeddem ni, fel awdurdod lleol, yn gallu masnachu ac roeddem yn wynebu'r perygl go iawn o fod y gwasanaeth yn dirywio ac yn y pen draw yn cael ei ddarparu gan wasanaethau canolfan alwadau a leolir fel rheol y tu allan i Gymru. Mae llwyddiant y flwyddyn gyntaf wedi rhagori ar yr holl ddisgwyliadau ar gyfer y gwasanaeth hwn, nid yn unig trwy fod yn ariannol hunangynhaliol ond gan hefyd ymestyn dros lawer o Gymru a chyflogi 10 person ychwanegol. Gwnaeth hyn wrth amddiffyn holl delerau ac amodau'r staff, gan sicrhau bod lefelau cadw ein gweithlu yn well nag erioed o'r blaen. Mae'n falch gennyf ddweud y bydd Llesiant Delta Wellbeing yn cael ei gofrestru'n ffurfiol fel cyflogwr cyflog byw yn yr wythnosau i ddod.

O ganlyniad i'r buddsoddiad hwn yn ein gweithlu

rydym wedi gallu cystadlu gyda'r sector preifat o safbwynt ansawdd yn hytrach na chost a gallwn yn awr ddangos lefel o arloesi yn y defnydd o ofal trwy gymorth technoleg sydd yn arwain y farchnad. Mae'n wasanaeth sydd â'r pwynt gwerthu unigryw o fod yn gwbl ddwyieithog ac mae bellach yn darparu'r iaith Gymraeg fel 'cynnig gweithredol' i ddefnyddwyr gwasanaeth mwyaf bregus Sir Gaerfyrddin a Chymru. Bydd y cynlluniau yn y misoedd i ddod yn cynnwys agor ail swyddfa yng Nghaerfyrddin wrth i fanteision yr hyn sy'n datblygu i fod yn fusnes ffyniannus fynd ar led trwy'r sir gyfan.

Wrth geisio'r modelau gofal gorau, mae'r gwasanaeth wedi ffurfio cysylltiadau y tu hwnt i'r ynys hon â Sbaen. Mae'n bosibl mai Sbaen sy'n arwain y byd gyda golwg ar ymateb i'r heriau a ddaw yn sgil poblogaeth hŷn, ac mae'n gwneud hyn trwy weithredu modelau Teleofal mewn modd systemig ar gyfer cymunedau gwledig, trefol a dwyieithog yn rhanbarthau Bilbao a Barcelona. O ganlyniad i'n partneriaeth â'r darparwyr yn Sbaen, rydym wedi sicrhau buddsoddiad o £7 miliwn gan Lywodraeth Cymru mewn model cymorth newydd ar gyfer y rhanbarth sy'n darparu galwadau a chyswllt rhagweithiol fel y gallwn gynorthwyo oedolion agored i niwed cyn i'r sefyllfa droi'n argyfwng.

Mae datblygu mentrau megis 'Mae Sir Gaerfyrddin yn Garedig' a 'Cymunedau sy'n Cefnogi Pobl â Dementia' hefyd yn dechrau gwneud gwahaniaeth gan fod llawer o'n cymunedau yn manteisio ar y mentrau hyn i wneud eu cymuned yn fwy cydnerth. Yn y modd hwn, caiff yr ymdrechion a wnawn fel Cyngor Sir eu chwyddo wrth i ni gefnogi cymunedau a hwyluso pethau ar eu cyfer er mwyn iddynt ddod yn fwyfwy cynaliadwy, bywiog a gofalgar.

Yn genedlaethol, mae Cymru yn wynebu argyfwng o safbwynt darparu gofal cartref. Mae cyflogau isel wedi creu sector sy'n priodoli statws isel i'w staff, eto i gyd mae'r cymorth a ddarperir gan y gweithwyr hyn yn hollbwysig i lawer o bobl sy'n byw yn ein cymunedau. Mae gofal cartref, pan gaiff ei gyflwyno'n effeithlon, yn cynorthwyo oedolion agored i niwed i fyw gartref yn annibynnol cyhyd ag y gallant. Mae hyn yn arbed arian mewn costau gofal preswyl ac ysbytai. Ym mis Rhagfyr methodd cwmni Allied Care, a oedd yn darparu dros 10% o'n gwasanaeth. Drwy gynllunio da a rhywfaint o fuddsoddiad ychwanegol, gwnaethom gymryd camau pendant i ddod â'r gwasanaeth yn fewnol er mwyn darparu'r sefydlogrwydd hanfodol i'r gweithlu ac i'r defnyddwyr gwasanaeth fel ei gilydd. Bellach

Tudalen 17



Canolfan Hamdden Caerfyrddin

mae gennym ddarpariaeth fewnol sy'n gwasanaethu bron i draean o'r farchnad. Wrth edrych tua'r dyfodol, bydd rhaid i ni ystyried yn ofalus iawn sut yr ydym yn cydweithio gyda'r gorau yn y sector preifat er mwyn arloesi a meithrin effeithlonrwydd, a hynny gan sicrhau bod ein gwasanaethau mewnol mewn sefyllfa dda i ddarparu sefydlogrwydd ac ansawdd mewn marchnad ansefydlog.

Bydd y ddarpariaeth newydd yn Llanelli yn hollbwysig os ydym i fodloni'r galw cynyddol. Bydd y datblygiad yn Llynnoedd Delta yn gyfraniad hollbwysig ac mae datblygu cartref nyrsio newydd a chyfleuster cymorth byw i bobl agored i niwed wrth wraidd y datblygiad hwn. Mae'n arwydd o fwriad y weinyddiaeth hon i fuddsoddi mewn gwasanaethau sy'n arwain y byd a'u cyflwyno i bobl fwyaf bregus y sir.

Ers blyneddau lawer rydym wedi gweithio ar draws tair ardal leol gan gyflwyno gwasanaethau i bobl hŷn trwy iechyd a gofal cymdeithasol cymunedol. Rhaid cynllunio a chyflwyno gwasanaethau mewn modd sy'n diwallu anghenion lleol. Rydym wedi bod yn gefnogol i fwriad y Bwrdd Iechyd fel y mae wedi datgan, sef buddsoddi mewn gwasanaethau iechyd cymunedol sy'n atal yr angen am ymyriadau iechyd aciwt. Mae'n galonid i ni fod y bartneriaeth Iechyd a Gofal Cymdeithasol ranbarthol yn datblygu ac yn aeddfedu'n dda. Wrth i wasanaethau gael eu cyflwyno'n gynyddol ar ôl troed lleol, bydd yn hollbwysig bod trefniadau llywodraethu cadarn yn cael eu sefydlu i sicrhau bod y diffyg democrataidd rhwng y ddau ddarparwr yn gadarn ar gyfer y gwasanaethau hanfodol hyn. Rhaid ei bod yn gwneud synnwyr i uno gwasanaethau iechyd a gofal cymdeithasol yn well, ac rydym yn annog y bwrdd iechyd a Llywodraeth Cymru i gyflymu'r newid a darparu buddsoddiad go iawn mewn gwasanaethau iechyd cymunedol er mwyn mynd i'r afael â'r argyfwng yn ein hysbytai.

Byddwn yn parhau i wynebu heriau enfawr yn y blyneddau i ddod wrth fodloni'r galw. Yn achos pob awdurdod lleol mae angen i'r llywodraeth ganolog gymryd camau i ddod o hyd i atebion cenedlaethol i'r argyfwng ariannu. Fodd bynnag, trwy'r arferion rhagweithiol ac arloesol a gyflwynir gan ein gweithlu rhagorol, credaf ein bod mewn sefyllfa well na'r rhan fwyaf i ymateb i'r her ac amddiffyn a chefnogi'r bobl fwyaf bregus yn ein cymuned.



Cam Cyntaf

Anableddau Dysgu ac Iechyd Meddwl

Yn gyffredin â gwasanaethau gofal cymdeithasol eraill, mae'r galw yn parhau i dyfu. Ceir nifer gynyddol o blant ac oedolion ag anableddau sy'n byw yn hirach wrth i wasanaethau iechyd gynorthwyo pobl sydd â chyflyrau iechyd cronig neu anableddau yn well nag erioed o'r blaen. Mae disgwyliadau'r defnyddwyr gwasanaeth am gael bod yn annibynnol wedi cynyddu a hynny'n gywir; mae llawer o'n gwasanaethau preswyl a'n gwasanaethau dydd sydd wedi'u lleoli mewn adeilad wedi dyddio fwyfwy, wrth i deuluoedd a defnyddwyr gwasanaeth alw am wasanaethau sy'n cynyddu eu hannibyniaeth gymaint ag y bo modd. Yn genedlaethol, mae ymwybyddiaeth o iechyd meddwl ar gynydd. Mae llawer o wasanaethau traddodiadol wedi'i chael hi'n anodd bodloni'r galw cynyddol, gan fod angen nad oedd yn cael ei ddiwallu yn y gorffennol bellach yn dod i'r golwg. Mae'r gwasanaethau iechyd yn parhau i fod yn gwbl annigonol i ymateb i'r newid hwn ac, wrth i'r gyllideb ar gyfer iechyd meddwl gael ei lleihau, mae'r baich i ddiwallu'r angen yn syrthio'n gynyddol ar yr awdurdod lleol.

Yn y gorffennol, mae Sir Gaerfyrddin wedi treulio cyfran ormodol o'i chyllideb ar ofal preswyl i oedolion ag anableddau dysgu a chyflyrau iechyd meddwl. Rydym wedi bod ag ymhell dros 100 o bobl mewn lleoliadau gofal preswyl dros nifer o flynyddoedd oherwydd anallu'r gwasanaethau i ddiwallu eu hanghenion yn lleol. Bellach mae

gennym raglen ar waith i ddarparu gwasanaethau cymunedol wedi'u teilwra ar gyfer yr oedolion mwyaf bregus sydd ag anabledd. Trwy ddatblygu'r lefelau cymorth uchel hyn yn y gymuned, rydym wedi gweld lleihad o 8% yn nifer yr oedolion sydd mewn lleoliad gofal preswyl. Rydym yn disgwyl y bydd sawl prosiect byw yn y gymuned gyda chymorth ar lefel uchel yn cael eu datblygu yn y flwyddyn i ddod, a fydd yn lleihau'r gwariant mewn gofal preswyl y tu allan i'r sir ac yn rhyddhau cyllid ar gyfer buddsoddi ymhellach mewn cymorth cymunedol.

Rydym wedi parhau â'n rhaglen o drawsnewid y ddarpariaeth ddydd ar gyfer iechyd meddwl ac anableddau dysgu. Mae hyn wedi cynnwys ailgynllunio pwrpas y gwasanaeth i ddiwallu anghenion yr unigolyn, a hynny wrth symud oddi wrth fodolau gofal traddodiadol wedi'u lleoli mewn adeilad i ymgysylltu â'r gymuned ac annibyniaeth. Mae'n bleser gennyf ddweud bod y gwasanaethau hyn bellach yn cefnogi mwy o bobl nag erioed o'r blaen, gyda rhaglenni arloesol o ofal a gweithgarwch. Mae'r cynnydd mewn gwariant ar daliadau uniongyrchol, er eu bod yn peri her o safbwynt ein cyllidebau, yn caniatáu i lawer o ddefnyddwyr wneud dewisiadau ynghylch y gwasanaethau y maent am eu cael, pryd y maent am eu cael. Wrth wneud hynny, rydym yn diwallu anghenion yn gynharach, yn atal argyfwng ac yn cynorthwyo gofalwyr i barhau â'u gwaith hanfodol.

Strategaeth yw "Mwy na Geiriau" a ddatblygwyd gan Lywodraeth Cymru i gryfhau'r ddarpariaeth Gymraeg mewn iechyd, gwasanaethau cymdeithasol a gofal cymdeithasol. Mae Bwrdd yr Iaith Gymraeg ar gyfer Gofal Cymdeithasol yn cwrdd bob deufis ac mae'n mynd ati i hyrwyddo amcanion y Strategaeth Mwy na Geiriau. Y Pennaeth Iechyd Meddwl ac Anableddau Dysgu yw cadeirydd y Bwrdd, ac mae wedi peri cynnydd cyson yng nghyflawniad y cynnig gweithredol dros y tair blynedd diwethaf. Gan fuddsoddi mewn hyfforddiant, caiff sgiliau iaith trwy'r adran gyfan eu gwella mewn modd sy'n meithrin hyder ein staff mewn cyflwyno gwasanaethau dwyieithog. Rydym wedi gweithio i gryfhau'r ddarpariaeth ymhellach ynghyd â'r defnydd o'r Gymraeg yn ein gwasanaethau, a sicrhau ein bod yn diwallu anghenion ieithyddol ein defnyddwyr gwasanaeth.

Bydd

£45m

**pellach yn cael ei
fuddsoddi mewn tai
cyngor presennol
dros y tair blynedd
nesaf**



Cartrefi a Chymunedau Mwy Diogel

Mae un o bob deg person yn Sir Gaerfyrddin yn byw mewn tŷ cyngor. Rydym yn falch o'r ffaith ein bod wedi gallu buddsoddi yn y cartrefi hyn dros lawer o flynyddoedd fel eu bod yn rhagori ar y safon genedlaethol ar gyfer tai. Mae ein Cynllun Busnes diweddaraf yn cadarnhau y bydd £45m pellach yn cael ei fuddsoddi mewn tai cyngor presennol dros y tair blynedd nesaf.

Trwy fuddsoddiad hirdymor a rheolaeth ariannol ddoeth mae gennym yn awr gyfle i i gynyddu ein stoc dai, gan felly alluogi mwy o bobl i fyw mewn cartrefi diogel a fforddiadwy sy'n bodloni safon dda. Tanlinellwyd pwysigrwydd tai da yn Sir Gaerfyrddin yn ddiweddar mewn astudiaeth academaidd a oedd yn mesur effaith ein buddsoddiad mewn tai ar ein poblogaeth. Roedd yr astudiaeth hon yn dangos yr effaith arwyddocaol y mae ein buddsoddiad yn ei chael ar iechyd a llesiant pobl a budd cost hyn i'r gwasanaeth iechyd. Fel enghraifft, mae ein buddsoddiad yn Safon Tai Sir Gaerfyrddin wedi arwain at 39% yn llai o dderbyniadau i'r ysbyty i'n tenantiaid cyngor sydd dros 60 oed, am y cyfnod rhwng 2007-2015.

Mae'n bleser gennyf ddweud ein bod ar y trywydd iawn i gyrraedd ein targed o 1000 o dai fforddiadwy ychwanegol erbyn 2021, gyda bron 700 o dai eisoes wedi'u cwblhau. Nid yn unig yr ydym wedi prynu tai yn y farchnad breifat ar gyfradd o un tŷ yr wythnos, rydym hefyd wrthi'n adeiladu ein dau ddatblygiad tai cyngor cyntaf a'r bwriad yw y bydd bron 50 o dai newydd yn cael eu darparu ar y ddau safle hyn.

Mae mwy i ddod. Rydym wedi cyhoeddi ein bwriad i gynyddu nifer y tai cyngor mewn modd nas gwelwyd yn y sir am yn agos i 50 mlynedd. Bydd cynlluniau i adeiladu o leiaf 900 o dai cyngor newydd yn y 10 mlynedd nesaf yn cael eu cyflwyno yn y misoedd i ddod; mae hwn yn ddatblygiad a fydd yn gadael

Tudalen 19



Datblygiad Tai Garreglwyd

gwaddol i genedlaethau'r dyfodol. Fel arwydd o'n hymrwymiad mae mwy na £44m eisoes wedi'i neilltuo yn ein cynllun busnes er mwyn cychwyn y rhaglen uchelgeisiol hon a fydd yn darparu swyddi diogel a chartrefi i bobl Sir Gaerfyrddin.

Wrth edrych tua'r dyfodol, byddwn yn rhoi mwy o ffocws ar adfywio ardaloedd o Lanelli sydd wedi cael eu hesgeuluso ers tro trwy fuddsoddi mewn tai. Mae cysylltu darpariaeth dai o ansawdd yn seiliedig ar ddeiliadaeth sicr i breswylwyr yn hollbwysig. Mae gan y cynnig hwn y potensial o gysylltu'r datblygiad Llynnoedd Delta â'n huchelgais o adfywio canol y dref. Bydd y datblygiadau hyn yn cymryd amser ond byddant yn hollbwysig er mwyn i bobl Llanelli elwa ar fuddsoddiad yn y dref nas gwelwyd ei debyg o'r blaen.

Mae newidiadau i'r ffordd y mae budd-daliadau lles yn cael eu gweinyddu a'u darparu hefyd wedi bod yn ganolog i'n ffordd o feddwl, ac rydym wedi rhoi cynlluniau manwl ar waith i liniaru'r effaith ar ein tenantiaid. Mae ein Cynllun Gweithredu Credyd Cynhwysol trawsadrannol yn sicrhau bod cymorth ar gael pan fo'i angen, ac mae hefyd yn annog preswylwyr i gymryd mwy o gyfrifoldeb dros reoli eu cyfrifon a cheisio cyfleoedd o ran hyfforddiant a chyflogaeth.

Yn olaf, mae llawer o'n gwasanaethau yn gymharol anweledig ond maent wedi chwarae rhan bwysig ym mywydau pobl. Ymhlith yr enghreifftiau y mae llywyddiant ein hymagwedd tuag at y Ddeddf Enillion Troseddau (POCA) a nifer o gynlluniau Synnwyr Arian a chamfanteisio ariannol i amddiffyn pobl agored i niwed. Caiff y rhain eu gweinyddu gan ein His-adran Safonau Masnach yn ogystal â gwaith ein Gwasanaeth Hylendid Bwyd a gyflwynir gan ein tîm Bwyd, Diogelwch ac Iechyd. Mae gennym hefyd gynlluniau newydd ar waith i fynd ati i reoli'r modd yr ydym yn cyflwyno gwasanaethau i fynd i'r afael â digartrefedd yn y Sir.

Tudalen 20

Hamdden a Threftadaeth

Mae'r is-adran Hamdden yn parhau i fynd o nerth i nerth ac ystyrir yn eang ei bod ymhlith y gorau yng Nghymru. Rydym wedi osgoi trosglwyddo gwasanaethau i ymddiriedolaethau hamdden, a thrwy raglen o fuddsoddi ac arloesi nas gwelwyd ei thebyg o'r blaen, rydym yn cynyddu nifer y defnyddwyr a'r incwm ar draws holl feysydd y gwasanaethau Hamdden a Diwylliant.

Yn ystod y flwyddyn hon rhoddwyd proffil eithriadol i'r tîm Hamdden ac i'r Sir. Ar 2 Medi 2018, roedd llygaid y byd ar ein Sir a'i hasedau rhyfeddol wrth i Enillydd y Tour De France, Geraint Thomas a'i dîm Sky enwog arwain y peloton allan o Barc Gwledig Pen-bre o gwmpas y gylchffordd gaeedig newydd a thrwy'r Sir, gan arddangos ysbryd cymunedol gwych Sir Gaerfyrddin a ddarledwyd yn fyw ar draws y byd ar ITV. Mae ein huchelgais o fod yn Ganolbwynt Beicio Cymru bellach wedi'i hen sefydlu, ac rydym yn parhau i fuddsoddi mewn seilwaith lleol a threfol ac sydd o safon cystadlu; gyda digwyddiadau a gwaith datblygu yn tanategu'r cyfan. Mae'r cyhoeddiad a wnaed yn ddiweddar bod taith merched y DU yn cyrraedd ym mis Mehefin yn cadarnhau ein safle fel y lle i fynd iddo yng Nghymru am feicio proffil uchel.

Mae'r weinyddiaeth hon yn parhau i gefnogi lefelau o fuddsoddiad cyfalaf nas gwelwyd ei debyg o'r blaen mewn hamdden, chwaraeon a diwylliant, sydd yn ei dro yn cynyddu incwm ac yn gwneud llawer o'r gwasanaethau anstatudol hyn yn fwy cost effeithiol a chynaliadwy. Yn ddiweddar mae Canolfan Hamdden Caerfyrddin wedi agor stiwdio chwilbedlo a chanolfan chwarae meddal newydd o'r radd flaenaf, tra bod pobl yn parhau i ymuno â'r gampfa i raddau sydd y tu hwnt i bob disgwyliad. Nawr bod ein rhaglen gweithgareddau dŵr yn cynhyrchu dros £1m o incwm ar gyfer y gwasanaeth bob blwyddyn, mae ar y trywydd iawn i fod yn hunangynhaliol. Mae oriau agor estynedig ac aelodaeth teulu bellach ar gael i blant 11 oed a throsodd, a gan ei bod yn costio llai na £1.50 y dydd i deulu gael mynediad di-derfyn i byllau nofio, campfeydd a dosbarthiadau, rydym yn darparu gwerth gwych am arian. Rydym hefyd yn gwneud gwahaniaeth enfawr i boblogaeth Sir Gaerfyrddin o safbwynt gwella iechyd a llesiant pobl sydd yn hollbwysig, gan felly leihau'r galw ar wasanaethau iechyd a gofal cymdeithasol yn y dyfodol a'r gost ar eu cyfer.

Mae'r cynlluniau ar gyfer y cyfleuster hamdden newydd yn Llanelli yn datblygu'n dda. Rydym yn

bwriadu buddsoddi ymhell dros £20 miliwn mewn canolfan hamdden newydd ar safle Llynnoedd Delta. Bydd y ganolfan hamdden newydd yn gwella mynediad i bobl nad ydynt wedi ymweld â chanolfan hamdden o'r blaen. Yn ogystal, bydd yn cysylltu safle rhagorol Parc Arfordirol y Mileniwm â'r dref ac yn darparu'r cyfleusterau hamdden gorau yn y sir i bobl Llanelli. Bydd dros £1 filiwn hefyd yn cael ei fuddsoddi yng Nghanolfan Hamdden Rhydaman er mwyn ailwampio ystafelloedd newid ochr y pwll, uwchraddio'r cae pob tywydd a gwella'r cyfleusterau parcio ceir ar y safle.

Mae'r buddsoddi yn parhau ym Mharc Gwledig Pen-bre gyda'r bloc amwynderau newydd bellach yn gwbl weithredol ar gyfer y safle carafanau a gwersylla. Mae'r gwaith ar y caffi / bwyty newydd yn mynd rhagddo a dylai fod ar agor erbyn Gorffennaf 2019, ac mae'r gwaith o uwchraddio'r Wi-fi ac o osod system fariwns newydd i wella llif y traffig ar gyfer y parc hefyd yn digwydd yn ystod gwanwyn 2019. Mae'r parc yn gosod cyfleusterau cyhoeddus newydd yn ei brif faes chwarae, ynghyd â chyfleuster cyhoeddus 'lleoedd newid' cwbl hygyrch yn y ganolfan sgïo. Cyflwynir arwyddion newydd trwy bob rhan o'r parc, a bydd cwrs Golff Antur newydd sbon ar gael yn ystod misoedd yr haf. Rydyn yn rhannu uchelgais Beicio Cymru o ran beicio mynydd a chaiff trac BMX ar gyfer Pen-bre ei ystyried fel y lleoliad i fynd iddo ar gyfer pob math o feicio.

Mae Harbwr Porth Tywyn, sydd bellach yn cael ei weithredu gan Burry Port Marina Ltd, yn parhau i elwa ar fuddsoddi o amgylch y marina. Bydd adeilad newydd yr RNLI, sydd i fod i agor ddechrau haf 2019, yn caniatáu i'r hen gyfleuster gael ei ddefnyddio fel swyddfa'r Harbwr unwaith eto a bydd modd gwireddu'r cynlluniau i ddatblygu cawodydd a chyfleusterau cyhoeddus yn y lleoliad hwn ynghyd â chaffi. Mae cyllid wedi'i sicrhau trwy fasnachfaint y cytunwyd arni i uwchraddio'r cyfleusterau cyhoeddus ym mhen gorllewinol yr Harbwr, sy'n cynnwys cynlluniau i ddatblygu caffi a fydd yn edrych dros y maes chwarae newydd yng ngwanwyn 2019.

Denodd y Gwobrau Dathlu Diwylliant Sir Gâr agoriadol dros 150 o enwebiadau oddi wrth aelodau'r cyhoedd. Mae'r gwobrau hyn yn rhychwantu 8 o gategorïau diwylliant ac yn ystod mis Ebrill 2018 cawsant eu cydnabod mewn digwyddiad dathlu rhagoriaeth yn Theatr y Ffwrnes, Llanelli. Bydd y rhain yn parhau yn 2019 ac wrth i'r digwyddiad hwn ennill ei blwyf yng Nghalendr Diwylliannol Sir Gaerfyrddin, bydd yn dod yn gyfwerth â'r gwobrau mawreddog Personoliaeth

Chwaraeon sydd bellach yn cael eu cynnal am yr 21ain flynedd.

Mae mwy o ddefnydd yn cael ei wneud o'n gwasanaeth llyfrgelloedd nawr nag erioed; mae llwybrau ein gwasanaeth teithiol yn cael eu hadolygu'n barhaus a'u datblygu i ddarparu'r gwasanaeth gorau posibl i'n hardaloedd gwledig. Bellach mae ein llyfrgelloedd yn bodloni hawliau craidd Safonau Llyfrgelloedd Cyhoeddus Cymru yn llawn, ac o ran yr holl ddangosyddion ansawdd, mae Sir Gaerfyrddin wedi cydymffurfio â 9 yn llawn ac 1 yn rhannol. Gwneir 1 filiwn o ymweliadau corfforol â llyfrgelloedd Sir Gaerfyrddin a thros chwarter miliwn o ymweliadau rhithwir. Mae hyn yn golygu bod ein llyfrgelloedd ymhlith y gwasanaethau sy'n cael eu defnyddio fwyaf o holl wasanaethau'r Cyngor. Mae'r 'fenter Makerspace' newydd, a gafodd ei lansio yn Llyfrgell Rhydaman, gan weithio mewn partneriaeth â Chyfuno, Treftadaeth Ddisylw, Cymunedau yn Gyntaf, Caffi Atgyweirio a gweithwyr ieuentid ym maes y Cyfryngau a Ffilmiau, wedi cael canmoliaeth a chydabyddiaeth genedlaethol am ymgysylltu arloesol ac mae'n parhau i ddenu defnyddwyr newydd i'r llyfrgell ac i ganol y dref. Rydym yn gwneud cynnydd da wrth ddatblygu mentrau newydd i alluogi mynediad 24 awr i'n llyfrgelloedd a bydd yn ein sefydlu fel un o'r gwasanaethau llyfrgell mwyaf blaengar yn y Deyrnas Unedig.

Caiff y strategaeth amgueddfeydd newydd ei hategu gan gyllid cyfalaf i fuddsoddi miliwn o bunnoedd yn Amgueddfa'r Sir yn Abergwili a £500,000 ym Mharc Howard yn Llanelli, ynghyd â buddsoddiad pellach ar gyfer storfa Casgliadau Amgueddfeydd newydd. Sicrhawyd buddsoddiad allanol sylweddol i adnewyddu a gwella Amgueddfa Cyflymder Pentywyn ac mae'r gwaith eisoes wedi dechrau ar y safle. Cafwyd £1.6m o gyllid i ddatblygu tiroedd Amgueddfa'r Sir yn Abergwili (a fydd yn darparu porth i'r llwybr beicio newydd yn Nyffryn Tywi) ac mae'r gwaith yn mynd yn ei flaen mewn partneriaeth ag Ymddiriedolaeth Tywi i adfer y cyfleuster rhyfeddol hwn i'w gyflwr gwreiddiol.

Caiff yr Archif newydd yng nghefn Llyfrgell Gaerfyrddin ei ddatblygu ar hyn o bryd a disgwylir y bydd y cyfleuster ar agor i'r cyhoedd tua diwedd 2019. Bydd hyn yn galluogi'r cyhoedd i ymweld â chartref o'r radd flaenaf i ddogfennau treftadaeth sy'n adlewyrchu hanes rhyfeddol y sir. Dyma fuddsoddiad yn ein treftadaeth ar raddfa nas gwelwyd o'r blaen, a bydd yn darparu ffenest i hanes ein sir ar gyfer cenedlaethau'r dyfodol.

Tudalen 21

Adnoddau



Er gwaethaf y datganiad yn 2018 fod "cyni wedi dod i ben", nid felly y bu o ran cyllid Llywodraeth Leol. Mae'r gost/galw cynyddol ynghyd â phwysau sylweddol o ran chwyddiant, cyflogau a phensiynau wedi gwasgu cyllidebau cynghorau unwaith eto yn ogystal â golygu bod cynnydd yn y dreth gyngor na welwyd mo'i debyg o'r blaen yn angenrheidiol ymhlith nifer o gynghorau ledled Cymru mewn ymateb i hyn. Rydym wedi parhau i geisio gwneud pethau'n wahanol, gyda'r nod o gynnal safonau gwasanaethau i raddau helaeth o fewn cyllideb gytbwys.

Yn niffyg eglurder, mae Llywodraeth Cymru wedi rhoi'r gorau i'r dyhead o gael setliadau llywodraeth leol aml-flwyddyn. Ar ôl addasiadau, yn ei hanfod roedd setliad Sir Gaerfyrddin yn niwtral yn ariannol. Mae hyn yn ostyngiad sylweddol mewn termau real, sy'n arwain at ddiffyg sylweddol yn y gyllideb. Rydym yn dal i ragweld y bydd bwch cyllido pellach yn y blynyddoedd i ddod y bydd yn rhaid mynd i'r afael ag ef drwy gynyddu trethi lleol a chwotgi cyllidebau gwasanaethau.

Yn ystod y tair blynedd nesaf, bydd angen cyflawni cyfanswm gostyngiad o £25 miliwn a bwrw bod y lleihad yng nghyllid Llywodraeth Leol yn parhau, fel y rhagwelir yn ein Cynllun Ariannol Tymor Canolig. Roedd yn rhaid i ni - wrth ymateb i'r wasgfa barhaus a'r lleihad mewn cyllid mewn termau real, ynghyd â sicrhau ar yr un pryd fod y cynnydd o ran y dreth gyngor cyn lleied ag y bo modd - ddal ati i chwilio am arbedion effeithlonrwydd o ran y modd yr ydym yn darparu gwasanaethau, ac, yn anffodus, o ran lefel y gwasanaethau mewn rhai achosion.

Mae'r broses ymgynghori wedi bod yn eang ac yn amrywiol eleni, gan ddefnyddio gwahanol ddulliau i gael barn ystod helaeth o bobl am y gyllideb gan gynnwys, yn benodol, ymgynghori'n helaeth â'r holl gynghorwyr wrth gytuno ar y cyd ar sefyllfa o ran y gyllideb. Hoffwn ddiolch i bawb a wnaeth gymryd rhan yn yr ymgynghoriad neu ymateb i'r arolygon. O ganlyniad i'r ymgynghoriad a'r setliad terfynol a gafwyd, ymhlith newidiadau cadarnhaol eraill, roeddem yn gallu cynyddu lefel gyffredinol cyllid ysgolion dros £2.5 miliwn yn 2019/20, sydd wedi gwella'r sefyllfa'n sylweddol o'i chymharu â'r sefyllfa niwtral yn ariannol a gynlluniwyd yn flaenorol. Fodd bynnag, rwy'n cydnabod bod llawer o'r cyllid hwn yn ansicr a bod angen inni sefydlu sylfaen fwy sefydlog ar gyfer cyllidebau ysgolion gyda Llywodraeth Cymru a chydweithwyr mewn cynghorau ym mhob rhan o Gymru.

Cydweithio

Rydym wedi mynd ar drywydd cydweithio ar draws yr ystod gyfan o bartneriaid sector cyhoeddus, gan gydnabod bod yn rhaid inni wneud hynny gan egluro'r manteision cyffredin a'r angen i gyfaddawdu. Rydym yn darparu amrywiaeth eang o wasanaethau ariannol i Wasanaeth Tân ac Achub Canolbarth a Gorllewin Cymru, gan gynnwys, am y flwyddyn ddiwethaf, gyflawni'r cyfrifoldebau Adran 151 yn llwyddiannus i aelodau'r Awdurdod Tân, yn ogystal â rhoi cymorth penodol i Heddlu Dyfed-Powys ac Awdurdod Parc Cenedlaethol Bannau Brycheiniog. Rydym hefyd yn darparu Gwasanaethau Ariannol ac Awdit i sefydliadau allanol, gan gynnwys Cytundeb Lefel Gwasanaeth gyda Chyngor Sir Ceredigion.

Mae'r Cyngor yn parhau i weithredu fel yr awdurdod cynnal ar gyfer Bargaen Ddinesig Bae Abertawe, gan ddarparu nid yn unig y swyddogaethau statudol ond arwain o ran materion megis cadw ardrethi busnes.

Cronfa Bensiwn Dyfed

Yn ystod y flwyddyn ddiwethaf, gwnaed gwaith sylweddol a gwirioneddol parhaus o ran Partneriaeth Pensiwn Cymru, sy'n cael ei chynnal gan Sir Gaerfyrddin. Mae'r Bartneriaeth wedi cyfuno £3.5 biliwn o Ecwitiau Byd-eang am y tro cyntaf, gan sicrhau gostyngiad cyfanredol mewn treuliau rheoli buddsoddiadau. Mae'r cynnydd a wneir mewn perthynas â chyfrannau dilynol o ran ecwitiau a bondiau rhanbarthol yn mynd rhagddo'n dda a bydd yn arwain at gynydd pellach yn ystod y flwyddyn nesaf. Fel yr awdurdod cynnal, mae Cyngor Sir Caerfyrddin yn darparu cymorth gweinyddol ac ysgrifenyddol ac yn arwain grŵp swyddogion gwirioneddol gydweithredol i weithredu penderfyniadau a wneir gan y Cydbwyllgor Llywodraethu.

Mae Cronfa Bensiwn Dyfed ei hun yn parhau i weithredu mewn ffordd sefydlog ac ar hyn o bryd mae'n werth oddeutu £2.4 biliwn ac ar lefel gyllido o ryw 97%, yn amodol ar y prisiad tair blynedd a gynhelir yn y flwyddyn sydd i ddod.

Buddion Cymunedol

Caiff Buddion Cymunedol eu cymhwyso i bob ymarfer tendro caffael lle gellir gwireddu buddion o'r fath (penderfyniad yn seiliedig ar werth a hyd). Rydym yn cofnodi ac yn adrodd ar y Buddiannau Cymunedol hynny a gyflwynwyd gan ddefnyddio

Offeryn Mesur Buddiannau Cymunedol (CBMT) Llywodraeth Cymru.

Roedd enghraifft o Offeryn Mesur Buddiannau Cymunedol a gwblhawyd ac a lofnodwyd yn ddiweddar ar gyfer Ysgol Penrhos yn Llanelli. Cadarnhaodd yr offeryn fod y cynllun £8.8 miliwn a gyflwynwyd dros gyfnod contract 104 wythnos yn nodi, am bob £1 a wariwyd yng Nghymru, bod £1.86 wedi'i ail-fuddsoddi yn ôl i economi Cymru. Gwariwyd 82% o gyfanswm y gwariant gyda busnesau yng Nghymru. Cwblhawyd 31 Prentisiaeth, 10 Hyfforddeiaeth, 33 o leoliadau profiad gwaith, 4 lleoliad i raddedigion, 5 o dreialon gwaith, 190 o wythnosau hyfforddi achrededig a 30 wythnos hyfforddi heb eu hachredu.

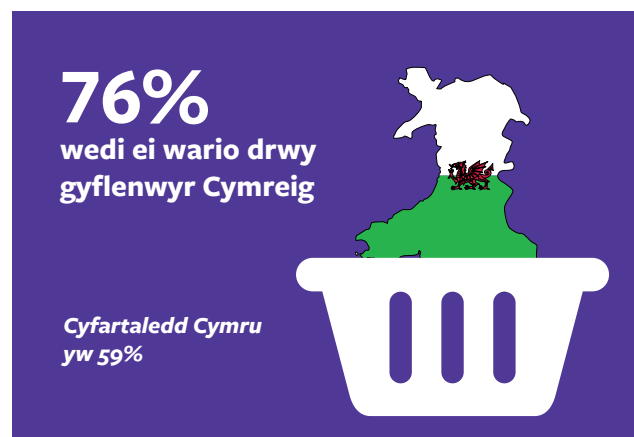
Mae Uned Caffael Corfforaethol Sir Gâr (CPU) ar hyn o bryd yn cefnogi Tîm Caffael Polisi (Gwerth Cymru) Llywodraeth Cymru wrth ddatblygu CBMT newydd sydd ar ffurf drafft ar hyn o bryd. Datblygwyd yr offeryn newydd mewn ymateb i argymhelliad gan Swyddfa Archwilio Cymru a wnaed fel rhan o'u Hadroddiad Caffael Cyhoeddus yng Nghymru (Medi 2017), y dylai Llywodraeth Cymru ddiweddarau ei hoffer mesur buddion cymunedol i ystyried gofynion Deddf Llesiant Cenedlaethau'r Dyfodol ac adeiladu ar y gwersi a ddysgwyd o arferion cyfredol ledled Cymru o ran cymhwyso Buddion Cymunedol. Mae'r newidiadau'n cynnwys; taflen Ddiwylliant newydd i gynnwys Nod Lles 6, 'Cymru o ddiwylliant bywiog ac iaith Gymraeg ffyniannus' ac mae'r tab / taflen Hyfforddiant wedi ei diwygio i gynnwys adrodd am hyfforddiant 'amgylcheddol' a 'bioamrywiaeth' - Mae hyn i gydnabod a chefnogi'r dyletswydd bioamrywiaeth a gwytnwch ecosystemau gwell o dan Ddeddf yr Amgylchedd (Cymru) 2016.

Ymgysylltiad Cyflenwyr

Mae'r Cyngor yn darparu amrywiaeth o fentrau ymgysylltu â chyflenwyr er mwyn sicrhau bod busnesau bach a chanolig lleol yn cael cyngor a chyfarwyddyd caffael i gystadlu am a darparu nwyddau, gwasanaethau a gwaith i'r Awdurdod. Mae hyn yn cefnogi dau argymhelliad penodol o Ddatganiad Polisi Caffael Cymru (2015) Llywodraeth Cymru i ddarparu cystadleuaeth agored a hygyrch (Argymhelliad 5) ac Ymgysylltiad ac Arloesi Cyflenwyr (Argymhelliad 8). Yn ogystal â'r rhain, mae sesiynau Briffio Penodol ar Dendrau, diwrnodau Cwrdd â'r Prynwr a Chymorthfeydd Caffael hefyd wedi sefydlu adnodd dwyieithog

penodol fel y pwynt cyswllt cyntaf a Chaffael yn cysylltu â Busnes Lleol. Mae CPU hefyd yn gweithio ar y cyd â Gwasanaeth Busnes Cymru Llywodraeth Cymru, trwy eu Hymgyngorwyr Tendro i gynnal gweithdai, digwyddiadau a mentrau addas i gefnogi cyflenwyr er mwyn gwneud busnesau bach a chanolig lleol yn 'Dendro Barod'. Mae CPU yn allweddol wrth ffurfio'r gwahanol fentrau hyn sy'n galluogi ymgysylltiad cyn-caffael yn ogystal â mabwysiadu rhaglen o fentrau a digwyddiadau cyflenwyr gan sicrhau dull rhagweithiol o ymgysylltu â chontractwyr, cyflenwyr a darparwyr.

Ers mis Mehefin 2017 i fis Mawrth 2019 mae'r Swyddog CPU penodedig wedi cwrdd â 72 o gyflenwyr unigol ar wahân, 21 Cynhaliwyd digwyddiadau Ymgysylltu Marchnad penodol ar gyfer Tendrau gyda bron 800 o gyflenwyr yn dod i gyfanswm yn ystod y cyfnod hwn. Mae enghreifftiau o'r Tendrau a gwmpesir yn cynnwys Mân Waith, Fframwaith Peirianeg Sifil Rhanbarthol De Orllewin Cymru a Theuluoedd yn Gyntaf, Bysiau a Gwasanaethau Tacsî a Gwasanaethu Boeleri Domestig. Cynhaliwyd 5 sesiwn llawdriniaeth Caffael benodol yn Sir Gaerfyrddin gyda rhwng 8 a 10 o gyflenwyr yn mynychu pob sesiwn.



Cynaliadwyedd

Mae Caffael Cynaliadwy yn golygu gwneud dewisiadau gwell wrth brynu nwyddau, gwaith neu wasanaethau. Mae'n broses lle mae sefydliad yn diwallu ei anghenion am nwyddau, gwasanaethau, gwaith a chyfleustodau mewn ffordd sy'n sicrhau gwerth am arian ar sail oes gyfan - o ran creu buddion nid yn unig i'r sefydliad, ond hefyd i gymdeithas a'r economi, tra'n lleihau'r difrod i'r amgylchedd.

Mae UPA yn parhau i ddefnyddio offer a gefnogir gan Lywodraeth Cymru fel yr Asesiad Risg Cynaliadwy i sicrhau y rhoddir ystyriaeth lawn i faterion cynaliadwyedd yn gynnar yn y broses gaffael.

Trawsnewid i Wneud Cynnydd



Nod ein rhaglen Trawsnewid i Wneud Cynnydd (TIC) yw meddwl yn wahanol, gweithredu'n wahanol ac felly cyflawni'n wahanol. Mae'r rhaglen, a ddechreuodd yn 2012, yn ystyried ffactorau megis y potensial o sicrhau arbedion effeithlonrwydd ariannol, gwella gwasanaethau, cyfleoedd i gydweithio â phartneriaid eraill yn y sector cyhoeddus a phrosiectau trawsnewidiol sy'n gallu sicrhau arbedion effeithlonrwydd mwy.

Mae'r Gwobrau TIC yn ffordd ardderchog o ddathlu llwyddiannau a chyflawniadau ein staff. Mae'n gyfle i ddangos ein bod yn gallu cyflawni llwyddiant mawr trwy waith caled, ymrwymiad, creadigrwydd a thrwy gyflwyno dulliau newydd o weithio. Cafodd ail seremoni Gwobrau TIC ei chynnal ym mis Hydref y llynedd. Y 5 prosiect buddugol oedd y Cynllun Absenoldeb Salwch Ysgolion, Gwasanaeth Cwsmeriaid Digidol, Rheoli Plâu, Gwasanaethau Anabledau Dysgu - Anghenion Cymhleth a "Makerspace" yn Llyfrgell Rhydaman. Yr enillydd cyffredinol oedd y prosiect "Makerspace" a roddodd fywyd newydd i lyfrgelloedd ledled Sir Gaerfyrddin gan symud i ffwrdd o'r meddylfryd traddodiadol a chyflwyno arloesedd a chreadigrwydd i galon ein cymunedau.

Mae TIC hefyd wedi cefnogi menter gorfforaethol allweddol ar gyfer Gweithio Ystwyth - sydd ar ein agenda Trawsnewid Digidol, ac mae Cam 1 o'r prosiect Gweithio Ystwyth wedi cael ei weithredu'n llwyddiannus. Roedd hyn yn cynnwys: cwblhau cyfleusterau cyswllt yn ein hadeiladau gweinyddol i gyd; adnewyddu Adeilad 2 a 4 ym Mharc Dewi Sant, Caerfyrddin a galluogi Adeilad 14 i gael ei rentu i bartneriaid lechyd; gwerthu Parc Amanwy

a chwblhau Tŷ Parc-yr-hun yn Rhydaman. Bydd y gwaith o adnewyddu 3 Heol Spilman yn cael ei gwblhau yn gynnar yn y flwyddyn ariannol newydd yn ogystal â gwerthu 5-8 Heol Spilman yng Nghaerfyrddin. Mae rhaglen datblygu rheolaeth Gweithio Ystwyth wedi'i gweithredu ac mae rhaglen ymgysylltu helaeth wedi'i gweithredu hefyd. Mae'r rhaglen Gweithio Ystwyth yn cael ei chyflwyno i'r timau staff.

Mae prosiect Ysgolion TIC wedi nodi £1.2m o arbedion posibl ac arbedion wedi eu sicrhau o ystod o ffrydiau gwaith corfforaethol megis copïo, argraffu a theleffoni. Mae cytundeb gwasanaeth glanhau adeiladau ysgol wedi ei ailfodelu i ddarparu gwasanaeth gwell am gost deg. Arweiniodd y prosiect at ymgysylltu'n well ag ysgolion ac ers cyflwyno'r gronfa datblygu ysgolion y llynedd, mae 13 o geisiadau wedi'u cymeradwyo ac mae 4 arall ar y gweill.

Mae'r TIC wedi datblygu dangosfwrdd gwariant arferol sy'n dadansoddi gwariant yn ystod yr 8 mlynedd diwethaf, gan nodi'r manau lle mae gwariant wedi lleihau ac wedi cynyddu hefyd.

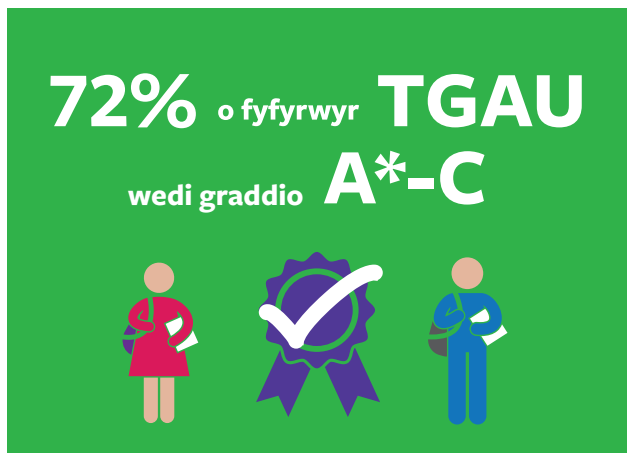
Elfen allweddol o ethos TIC yw creu'r gallu a'r sgiliau ar gyfer gweithgaredd gwella ar draws yr Awdurdod. Fel rhan o hyn, mae TIC yn parhau i hyrwyddo cwrs yr Academi, a achredir gan yr 'Institute for Continuous Improvement in Public Services', ar draws y sefydliad. Hyd yn hyn, mae 39 o staff naill ai wedi ennill yr achrediad, wedi cwblhau cwrs Academi Wales ac yn aros am eu hachrediad neu wedi dechrau'r cwrs yn ddiweddar.

Mae tîm TIC hefyd wedi'i roi ar y rhestr fer ar gyfer gwobrau cenedlaethol Gwelliant a Newid Parhaus Academi Wales yn y categori "Hyrwyddo diwylliant gwell".

Addysg



Mae gan y Cyngor rôl hollbwysig wrth ddarparu gwasanaethau o'r ansawdd uchaf i blant, pobl ifanc, teuluoedd a dysgwyr mewn ffyrdd sy'n diwallu eu hanghenion penodol. Rydym am gefnogi ein pobl ifanc i gyflawni eu potensial o ran dysgu a byddwn yn frwd dros barhau i gynnig safonau uchel o addysg gyfun, a hynny fwyfwy mewn amgylcheddau modern sydd yn cynnwys yr holl gyfarpar angenrheidiol ar gyfer dysgu yn yr 21ain ganrif. Rydym hefyd yn awyddus i alluogi cynifer o ddisgyblion ag y bo modd i ddod yn gwbl ddywieithog yn Gymraeg a Saesneg. Mae ein Hadran Addysg a Gwasanaethau Plant yn gweithio i amddiffyn plant a phobl ifanc rhag niwed a bydd yn gweithio gyda'r teulu cyfan i fynd i'r afael ag unrhyw broblemau. Caiff yr ymrwymïadau hyn eu gwneud trwy gynllun 'Symud Ymlaen yn Sir Gaerfyrddin', a baratowyd gan y Bwrdd Gweithredol.



Deilliannau arholiadau CA4 a 5

Mae perfformiad TGAU Sir Gaerfyrddin yn parhau i wella ac mae 58.2% o'n dysgwyr wedi cyflawni dangosydd cynhwysol lefel 2 (o leiaf 5 TGAU gradd A* i C yn cynnwys iaith a mathemateg). Mae'r canlyniad hwn yn ein gosod yn ddiogel uwchlaw cyfartaledd Cymru o 55.1%.

Roedd 72.1% o'r canlyniadau yn Sir Gaerfyrddin yn rhai A* i C, sydd ymhell uwchlaw cyfartaledd Cymru sef 61.6%. Yn ogystal, o edrych ar berfformiad ar gyfer y graddau uchaf a ddyfarnwyd, gwelwyd bod canran galonogol o'n disgyblion sef 18.1% wedi ennill graddau A* i A o gymharu â 18.5% ledled Cymru.

Mae ein disgyblion wedi cael llwyddiant pellach o ran Bagloriaeth Cymru, gyda 62.9% o'r disgyblion yn ennill y dyfarniad hwn, o'i gymharu â 57.6% yn ei ennill yn genedlaethol.

Yng Nghyfnod Allweddol 5, mae'r ymrwymiad a'r ymroddiad a ddangoswyd gan ein myfyrwyr a'u hysgolion wedi arwain at fod bron i 78% o'r myfyrwyr yn ennill graddau A*-C (cynnydd o 1.8% o gymharu â chanlyniadau 2017) lle gwelwyd bod Sir Gaerfyrddin yn parhau i fod yn uwch na chyfartaledd cenedlaethol Cymru o 73.8%. Roedd bron i chwarter o'r graddau a ddyfarnwyd (24.8%) ar lefel A*-A.

Adlewyrchwyd y canlyniadau gwell hyn hefyd yn y graddau Safon Uwch Gyfrannol lle dyfarnwyd gradd A - E i 91.8% o geisiadau. Mae ystod fwyfwy effeithiol o gyfleoedd dysgu sydd ar gael i'n myfyrwyr UG wedi sicrhau cynnydd o 4.6% yn y gyfradd lwyddo A - E dros y tair blynedd diwethaf.

Arolygiadau Ysgol gan Estyn

Yn ystod blwyddyn academiaidd 2017-18, bu Estyn yn arolygu 16 o ysgolion cynradd ac un Uned Cyfeirio Disgyblion. Cafodd yr ysgolion hyn eu harolygu o dan y fframwaith arolygu newydd. Derbyniodd y rhan fwyaf o'r ysgolion a arolygwyd 'Da' neu well ym mhob un o'r pum maes arolygu. Cafodd nifer calonogol o'n hysgolion ddyfarniadau 'Rhagorol' am feysydd penodol yn y Fframwaith ac fe'u gwahoddwyd i ddarparu 'Astudiaethau Achos o Arferion Da' i gefnogi gwaith ysgolion eraill. Mae hyn yn achos cryn gydnabyddiaeth a dathlu ac mae'n adeiladu'n dda ar ein perfformiad yn y flwyddyn flaenorol. Yn wir, mae ein hysgolion a'n gwasanaethau wedi parhau i weithio'n galed drwy bartneriaeth effeithiol i gyflawni deilliannau mor ddymunol a chalonogol.

Roedd yr Astudiaethau Achos o Arferion Effeithiol yn ystod 2017-18 yn cynnwys:

Ysgol Feithrin Rhydaman: Datblygu rolau arwain cynnar y plant

Trimsaran: Gofal, cymorth ac arweiniad

Yr Hendy: Defnyddio 'Llais Disgyblion' i adeiladu strategaethau gwrth-fwlio effeithiol

Pen-bre: Cynllunio cwricwlwm creadigol mwy hyblyg y gellir ei addasu i ennyn diddordeb y disgyblion

Brynsierfel: Codi safonau llesiant ymhlith disgyblion a staff

Beca: Mae'r Cyngor Ysgol yn datblygu llesiant y disgyblion, yn gosod cyfeiriad strategol ac yn datblygu cwricwlwm sy'n gwella sgiliau'r disgyblion a'u brwdfrydedd dros ddysgu

Tudalen 27

Llangynnwr: Trefniadau ar gyfer addysg anghenion dysgu ychwanegol ac effaith rhaglenni ymyrryd ar safonau a llesiant y disgyblion

Tre Ioan: Defnyddio technoleg a datblygu sgiliau TGCh y disgyblion

Mae'r meysydd yr ydym wedi cytuno arnynt i'w datblygu'n barhaus yn cynnwys: hunanwerthuso effeithiol, cynllunio ar gyfer gwella'r ysgol gyfan, cynllunio ar gyfer herio'r disgyblion a dysgu'n annibynnol

Trawsnewid Anghenion Dysgu Ychwanegol

Cafodd Bil Anghenion Dysgu Ychwanegol a'r Tribiwnlys Addysg (Cymru) ei basio gan Lywodraeth Cymru a bydd yn cael ei ategu gan reoliadau a Chôd Ymarfer Anghenion Dysgu Ychwanegol newydd. Mae Sir Gaerfyrddin yn gwbl ymrwymedig i groesawu a chyflwyno cynnwys y darn o ddeddfwriaeth calonogol a chefnogol hwn i sicrhau darpariaeth, mwynhad, dilyniant a chyflawniad o'r lefelau uchaf i'n holl ddisgyblion. Mae swyddogion ac ysgolion wedi datblygu nifer o feysydd arfer effeithiol i ategu'r gwaith hwn, gan gynnwys:

- Cynlluniau sy'n Canolbwyntio ar yr Unigolyn
- Proffiliau Un Dudalen
- Cynlluniau Datblygu Unigol
- Rhaglenni Mapio Darpariaeth

Yn ogystal, rydym wedi chwarae rhan hanfodol wrth sicrhau model strategol a chynhwysfawr i'w weithredu ar draws ein hysgolion trwy waith partneriaeth yn ein rhanbarth a chyda Llywodraeth Cymru. Mae uwch-swyddogion, gan gynnwys ein Cyfarwyddwr Addysg a Gwasanaethau Plant, yn parhau i arwain ac adeiladu llawer o'r gwaith hwn ar y cyd er lles Sir Gaerfyrddin a dysgwyr rhanbarthol.

Cwricwlwm a Llesiant

Mae'r gwaith o gyflwyno gwasanaethau yn parhau i ddatblygu'n dda yn ein his-adran Cwricwlwm a Llesiant, ac ystyrir bod agweddau ar y ddarpariaeth rhai sy'n arwain y sector.

Mae rhaglen allgyrsiol fywiog ac uchel ei pharch ein Gwasanaeth Cerdd yn parhau i ffynnu, gyda'r staff yn datblygu darpariaeth Therapi Cerdd ar gyfer

dysgwyr sydd ag Anghenion Dysgu Ychwanegol. Yn ogystal, daw'r fenter Cerddoriaeth i Bawb â manteision cerddoriaeth i ddisgyblion sy'n wynebu anfantais. Mae'r dull arloesol hwn yn sicrhau gwelliannau yng ngallu'r disgyblion i ganolbwyntio, eu hymddygiad a'u hymroddiad ar draws y cwricwlwm.

Mae cryn fomentwm ar waith mewn perthynas â gweithredu Cynllun Strategol y Gymraeg mewn Addysg, sydd yn anelu at flaenoriaeth y gorfforaeth o symud ein holl ysgolion a lleoliadau ar hyd continwmm yr iaith, gyda golwg ar sicrhau Sir Gaerfyrddin wir ddwyieithog. Rydym yn llwyr ymrwymedig i weithio gyda'n hysgolion cynradd a'n hysgolion uwchradd i'w cynorthwyo ar hyd y continwmm iaith a sicrhau bod disgyblion mewn ysgolion perthnasol yn cael cyfleoedd i barhau â'u haddysg cyfrwng Cymraeg ym mhob cyfnod allweddol.

Mae'r Gwasanaeth Cymorth Ieuentid yn gosod ei olygon ar y Wobr Ansawdd Arian, ar ôl ennill y wobr Efydd y llynedd. Yn dilyn cynllun peilot arloesol yn y sir, caiff y Model Rheoli Achosion Uwch ei ddefnyddio wrth oruchwylio troseddwy'r ifanc. Rhoddodd Prif Reolwr y Gwasanaeth Cymorth Ieuentid anerchiad yng Nghynhadledd Cyfiawnder Ieuentid y DU a gynhaliwyd yng Nghaerlŷr, mewn perthynas â'r gwaith hwn. Ochr yn ochr â'r dull hwn, rhoddir ffocws drwy'r gwasanaeth cyfan ar effaith Profiadau Niweidiol yn ystod Plentyndod ar fywydau plant a phobl ifanc. Mae'r gwasanaeth wedi cael ei enwebu ar gyfer tair o Wobrau Rhagoriaeth Gwaith Ieuentid Cenedlaethol 2019.

Y Rhaglen Moderneiddio Addysg

Datblygwyd y Rhaglen Moderneiddio Addysg i helpu ein plant a'n pobl ifanc i gael addysg o'r radd flaenaf mewn amgylchedd diogel ac ysgogol. Parhaodd y Rhaglen Moderneiddio Addysg i fynd yn ei blaen yn 2018/19 gan ddod â budd i filoedd o'n dysgwyr trwy gwblhau prosiectau mawr gwerth £20 miliwn yn Ysgol Sant Ioan Llwyd, Ysgol Parc y Tywyn, Ysgol Pontyberem a chwblhau cam 1 yn Ysgol Llangadog.

Bydd y rhaglen buddsoddi mewn ysgolion yn parhau dros y 12 mis nesaf gyda buddsoddiad o £4.1m yn Ysgol Pum Heol a chyda'r prosiectau sydd i ddechrau yn Ysgol Gors-las, Ysgol Pen-bre ac Ysgol Rhys Prichard, gan hefyd parhau i



ddatblygu prosiectau i fod yn barod i fuddsoddi ynddynt yn y blynyddoedd i ddod.

Gwasanaethau Plant

Mae ein Gwasanaethau Plant yn parhau i fod yn arloesol ac maent yn frwd dros ffyrdd newydd o weithio.

Mae timau ataliol megis y Gwasanaeth Cymorth i Deuluoedd a'r Tîm Ar Ffiniau Gofal wedi cael eu hailgynllunio er mwyn canolbwyntio ar weithio'n ddwys gyda theuluoedd a phlant sydd mewn perygl o gael eu derbyn i ofal, er mwyn eu galluogi i aros gyda'u teuluoedd pryd bynnag y mae hynny'n bosibl. Caiff arferion systemig eu rhoi ar waith yn llawn yn ein timau gofal plant ac rydym yn parhau i ymgorffori'r model Signs of Safety.

Er mwyn cefnogi llesiant seicolegol plant sy'n derbyn gofal darperir lefel uchel o gymorth a hyfforddiant i'n mabwysiadwyr, ein gofawyr maeth, ein staff ysgol a'n gweithwyr cymdeithasol sy'n hyrwyddo ac yn cefnogi arferion a modelau ymgysylltu sy'n canolbwyntio ar yr unigolyn, sy'n berthynol, sy'n ymwybodol o drawma ac sy'n ymwybodol o ymlyniad, a hynny ar draws y cartref a'r ysgol.

Mae ein gwasanaethau seibiant i blant ag anabledd yn parhau i gael eu gwerthfawrogi'n fawr ac rydym wedi buddsoddi amser gyda'n grŵp rhieni wrth ailgynllunio ein gwasanaethau ar ôl ysgol ac yn ystod y gwyliau, a byddwn yn parhau i weithio gyda nhw i lunio'r gwasanaeth yn y dyfodol.

Rydym yn parhau i weithio'n agos gyda chydweithwyr yn y tîm Tai i wella'r opsiynau llety sydd ar gael i'r rheiny sy'n gadael gofal; ac mae ein canlyniadau addysg, hyfforddiant a chyflogaeth ar

gyfer plant sy'n derbyn gofal a'r rheiny sy'n gadael gofal ymhlith y gorau yng Nghymru.

Comisiynodd Llywodraeth Cymru ymchwil a ddangosai mai deilliannau plant sy'n derbyn gofal yn Sir Gaerfyrddin oedd y gorau o blith yr holl rai a gafodd eu cynnwys yn yr astudiaeth ymchwil, o safbwynt eu bod yn hapus, eu bod yn sefydlog yn eu cartrefi ac yn hoff o'u gofawyr.

Caiff y rhaglen Dechrau'n Deg ei chyflwyno mewn 18 ardal yn Sir Gaerfyrddin sy'n cwmpasu 768 o godau post. Dechreuodd y rhaglen Teuluoedd yn Gyntaf ym mis Ebrill 2018 ac roedd yn cynnwys 13 o brosiectau, gydag wyth yn cael eu cyflwyno gan yr Awdurdod Lleol a phump yn cael eu cyflwyno gan y trydydd sector a chan Fwrdd Iechyd Prifysgol Hywel Dda. Maent wedi bod yn cyflwyno ystod o weithgareddau gyda'r nod o atal a lliniaru effeithiau Profiadau Niweidiol yn ystod Plentyndod. Wrth edrych tua'r dyfodol rydym wedi cael ein dewis fel awdurdod "braenaru" gan Lywodraeth Cymru er mwyn datblygu gwell integreiddiad ar draws gofal plant, iechyd ac addysg blynyddoedd cynnar.

Rydym wedi ymateb i'r cynnig o ddarparu 30 awr o ofal plant am ddim i rieni sy'n gweithio yn Sir Gaerfyrddin ac wedi ei gyflwyno'n llawn, o fis Ionawr 2019.

Mae Gwasanaeth Mabwysiadu Rhanbarthol Canolbarth a Gorrlewin Cymru yn parhau i berfformio'n dda, er gwaethaf yr heriau yn sgil maint ac amrywiaeth y rhanbarth.

Byddwn yn parhau i fonitro sefydlogrwydd lleoliadau trwy ein Panel Llety. Mae'r ffocws ar ddefnyddio ein strategaethau atal i gadw plant gartref gyda'u teuluoedd ble bynnag y mae'n ddiogel gwneud hynny.

Tudalen 29

Yr Amgylchedd



Ffordd yswyllt Goglewin Caerfyrddin

Tudalen 30

Mae gan Sir Gaerfyrddin amgylchedd cyfoethog ac amrywiol y bydd y Cyngor yn ymdrechu i'w warchod a'i wella er budd trigolion ac ymwelwyr. Mae seilwaith priffyrdd y Sir yn hanfodol er mwyn cludo pobl a nwyddau ac mae ei gynnal a'i gadw a'i ddatblygu yn allweddol i gefnogi adfywio. Mae'r ymrwymïadau yn y Cynllun Trafnidiaeth Lleol yn hanfodol i wella'r ddarpariaeth hon. Mae rheoli gwastraff yn effeithiol yn rhan allweddol o wella ein hamgylchedd a, thrwy weithio gyda thrigolion, byddwn yn ymdrechu i wella ein

cyfraddau ailgylchu ymhellach, o'r hyn sydd eisoes yn cael ei gyflawni. Mae datblygu a defnyddio tir mewn ardaloedd trefol a gwledig, mewn modd sy'n ateb gofynion y cyhoedd, hefyd yn allweddol er mwyn sicrhau gwydnwch a ffyniant i'r dyfodol o safbwynt cymunedol ac amgylcheddol.

Rheoli Gwastraff ac Ailgylchu

Mewn amgylchedd hynod o heriol rydym yn parhau i gyrraedd y targedau uchelgeisiol ar gyfer rheoli gwastraff ac ailgylchu. Mae cynnal perfformiad yn erbyn y targedau wedi bod yn heriol yn ystod 2018/19, a hynny'n rhannol yn sgil newidiadau nad oedd modd eu rhagweld yn y trefniadau ar gyfer trin gwastraff gweddilliol ac ailgylchu pren, ynghyd â chynnydd mewn gwastraff heb ei ddioli yn dod i mewn i'n canolfannau ailgylchu gwastraff cartref.

Mae ymgynghoriad cyhoeddus wedi'i gyflwyno i lywio a chefnogi'r modd y caiff y gwasanaeth gwastraff ei gynllunio ar gyfer y dyfodol, a thros y 12 mis diwethaf datblygwyd cynlluniau gwasanaeth i sicrhau perfformiad parhaus yn erbyn targedau gwastraff cynyddol yn y blynyddoedd i ddod.

Mae'r amcanestyniadau cyfredol ar gyfer diwedd blwyddyn 2018/19 yn dangos perfformiad o gwmpas 60% a fydd yn cyrraedd y targed ailgylchu statudol. Yn yr un modd, rydym yn parhau i gyrraedd ein targedau ar gyfer dargyfeirio i safleoedd tirlenwi.

Profom gynydd o 40% yn y sylfaen gwsmeriaid ar gyfer ein cynllun casglu gwastraff gardd am dâl yn ystod ail flwyddyn y cynllun, sy'n golygu bod cyfanswm o 3,500 o gwsmeriaid wedi cofrestru ar gyfer tymor 2018. Mae'r rheiny sydd wedi ymuno â'r cynllun yn talu ffi flynyddol am y gwasanaeth casglu bob pythefnos, sydd ar gael o fis Mawrth i fis Tachwedd bob blwyddyn.

Amddiffyn rhag Llifogydd a Diogelu'r Arfordir

Eleni mae tîm Amddiffyn rhag Llifogydd a Diogelu'r Arfordir wedi cwblhau sawl achos o waith lliniaru llifogydd ac amddiffyn rhag y môr er mwyn amddiffyn cymunedau, gydag amddiffynfa rhag y môr gwerth £250,000 newydd gael ei chodi ym Mhorth Tywyn yn ogystal â chynllun lliniaru llifogydd gwerth £100,000 yn Llangennech.

Nodwyd bod llifogydd dŵr wyneb yn un o brif achosion hanesyddol llifogydd mewn eiddo a chartrefi ledled Cymru, felly mewn ymateb, cafodd deddfwriaeth statudol newydd ei deddfu eleni gan Lywodraeth Cymru o dan Ddeddf Rheoli Llifogydd a Dŵr 2010. O ganlyniad, mae'r Cyngor bellach yn cael ei ystyried yn Gorff Cymeradwyo Draenio Cynaliadwy (SAB) ac mae wedi sefydlu tîm newydd i reoli pob agwedd ar gymeradwyaeth dechnegol systemau draenio dŵr wyneb cynaliadwy ar gyfer datblygiadau newydd arfaethedig.



Glanhau ar ôl Storm Callum

Ym mis Hydref cyrhaeddodd Storm Callum a achosodd ddifrod mawr i'r seilwaith priffyrdd yng ngogledd-orllewin y Sir. Bu ein timau priffyrdd yn cefnogi'r ymateb brys i'r storm. Mae'r gwaith yn parhau a bydd yn parhau am beth amser i atgyweirio'r difrod i'r seilwaith.

Roedd ymateb i effeithiau uniongyrchol Storm Callum yn her eleni gyda 200 o achosion o lifogydd i gartrefi a busnesau wedi'u cofnodi; yn dilyn hyn cynhaliodd y tîm waith ymchwilio ôl-lifogydd fel rhan o ddyletswyddau'r Cyngor o dan y Ddeddf Rheoli Llifogydd a Dŵr. Estynnwyd cymorth i fusnesau yn y rhannau o'r sir yr effeithiwyd arnynt, a sefydlwyd cronfa gymorth i fusnesau ar unwaith. Ymwelodd swyddogion y Cyngor â thros 100 o fusnesau yn yr ardaloedd yr effeithiwyd arnynt, a gwnaethant sefydlu cronfa gymorth i fusnesau gwerth £200,000 i helpu'r rheiny a gafodd eu

Tudalen 31



heffeithio. Dyfarnwyd grantiau cymorth a gyllidwyd gan y Cyngor ac a oedd gyda'i gilydd yn werth £99,569 i 30 o fusnesau'r sir, ac mae £60,874 wedi cael ei hawlio hyd yma.

Rheoli Llecynnau Cyhoeddus a'r Amgylchedd Lleol

Mae ein timau Gorfodi Materion Amgylcheddol, Glanhau, Cynnal a Chadw Tiroedd, a Gwasanaethau Trefol yn parhau i sicrhau bod cynnal, diogelu a chadw'r amwynderau lleol a'r amgylchedd adeiledig yn parhau'n flaenoriaeth a hynny trwy ddefnyddio dull cydlynol.

Mae tipio anghyfreithlon yn costio miloedd o bunnoedd y flwyddyn i'r economi leol ar ffurf costau glanhau, mae'n tansellio busnesau cyfreithlon, yn effeithio ar fewnffuddsoddi, ac yn peri risgiau difrifol i'n hamgylchedd. Mewn ymateb i hyn mae cyflwyno Hysbysiad Cosb Benodedig newydd o £350 yn y fan a'r lle ar gyfer tipio anghyfreithlon wedi bod yn llwyddiant i helpu i drechu troseddau gwastraff yn Sir Gaerfyrddin, gyda 13 hysbysiad yn cael eu rhoi yn ystod y chwe mis cyntaf.

Mae gwaith prosiect ar y cyd yn parhau i gael ei gyflawni trwy'r fenter "Cymoni eich Cymuned" sy'n golygu gweithio gyda'r Is-adran Dai, Cadwch Gymru'n Daclus, a grwpiau cymunedol eraill, gwirfoddolwyr a phartneriaid i rymuso'r gymuned leol ac unigolion i gyfrannu a chynorthwyo wrth

Tudalen 32

ddelio â materion amgylcheddol yn eu hardal, er enghraifft trwy gymryd rhan mewn gweithgareddau codi sbwriel ac ymgyrchoedd baw cŵn. Mae'r swyddogion hefyd yn parhau i weithio'n agos gyda mannau gwerthu bwyd brys er mwyn lleihau effaith gollwng sbwriel.

Daeth Rhan 8 o Ddeddf Iechyd y Cyhoedd (Cymru) 2017 (Darparu Toiledau) i rym ar 31 Mai 2018 ac mae'n rhoi'r cyfrifoldeb ar awdurdodau lleol yng Nghymru i gyhoeddi Strategaeth Toiledau Lleol ar gyfer eu hardal. Mae'r tîm Gwasanaethau Bwrdeisiol wedi cymryd rôl arweiniol wrth ddatblygu'r strategaeth ddrafft sydd bellach wedi'i chyhoeddi er mwyn cynnal ymgynghoriad cyhoeddus yn ei chylch.

Tra bod gan awdurdodau lleol y pwerau i ddarparu toiledau, nid oes gofyniad cyfreithiol arnynt i wneud hynny; fodd bynnag, mae Cyngor Sir Gaerfyrddin yn parhau i weithredu nifer o gyfleusterau cyhoeddus o safon uchel yn y sir drwyddi draw.

Trafnidiaeth a seilwaith

Mae'r Cyngor wedi parhau i fuddsoddi mewn cysylltiadau seilwaith trafndiaeth strategol i gefnogi datblygiad economaidd, sydd yn ymrwymiad a wnaed yng nghynllun 'Symud Ymlaen yn Sir Gaerfyrddin'.

Rydym wedi cwblhau'r cynlluniau canlynol:

- Ffordd Gyswllt Gorllewin Caerfyrddin

- Gwelliannau i Gyffordd Tir y Dail yn Rhydaman
- Cam Nesaf Ffordd Gyswllt Cross Hands.
- Cam Un Llwybr Dyffryn Tywi er mwyn darparu cyswllt Teithio Llesol
- Wedi parhau i ddatblygu ac adeiladu cysylltiadau Teithio Llesol sy'n cysylltu aneddiadau allweddol â safleoedd cyflogaeth, adwerthu ac iechyd yn Cross Hands, Llanelli a Llandybie.
- Rydym wedi cyflwyno'r Prosiectau Llwybrau Diogel i Ysgolion yn Ilwyddiannus yng ngorllewin Llanelli (Cam Un) ac yng Nghastellnewydd Emlyn.

Yn ogystal rydym wedi llwyddo i berswadio Llywodraeth Cymru i ddechrau gwaith er mwyn symud cynllun ffordd osgoi Llandeilo yn ei flaen.

Mae'r Cyngor wedi parhau i fod yn gysylltiedig â threfniadau cydweithio a gweithio mewn partneriaeth er mwyn cynnal mentrau addysg ynghylch diogelwch ffyrdd ac er mwyn clustnodi safleoedd ar gyfer gwaith gorfodi ac ymyriadau peirianegol. Gwnaethom fuddsoddi mewn diogelwch ffyrdd trwy ariannu rhaglenni addysg diogelwch ffyrdd. Rydym hefyd wedi cyflawni ein rhaglen hyfforddiant Diogelwch Ffyrdd ac wedi ymgysylltu â defnyddwyr ffyrdd sy'n agored i niwed, gan gynnwys hyfforddi gyrwyr hŷn, gyrwyr ifanc, beicwyr modur a phobl ifanc.



Rydym hefyd wedi buddsoddi £445,500 mewn gwaith rheoli traffig a thrin ffyrdd er mwyn gwella'r seilwaith o Gapel Hendre i Rydaman, o Dre Ioan i Lansteffan ac o Llandeilo i Grug-y-bar. Gwnaethom gefnogi'r digwyddiad Ilwyddiannus Taith Prydain trwy ddarparu gwasanaethau rheoli traffig a

chynnal a chadw a fu o gymorth i arddangos Sir Gaerfyrddin i'r byd.

Byddwn yn parhau i weithio gyda'r gymuned a chynghorau sir Ceredigion a Phenfro i gynnal gwasanaethau trafndiaeth integredig Linc a gwasanaethau bws strategol allweddol.

Cynllunio Datblygu

Mae'r Cynllun Datblygu Lleol (CDLI) yn cyflwyno'r weledigaeth ofodol ar gyfer dyfodol Sir Gaerfyrddin (ac eithrio'r ardal honno sydd ym Mharc Cenedlaethol Bannau Brycheiniog). Mae'n cael effaith uniongyrchol ar fywyd pob un sy'n byw yn y sir ac mae iddo hefyd oblygiadau mawr i raglenni buddsoddi, strategaethau a chynlluniau eraill, cymunedau a pherchenogion tir. Mae ein Cynllun Datblygu Lleol presennol yn cyflwyno ein hymagwedd hirdymor tuag at ddefnydd tir hyd at 2021 - ac mae'n effeithio ar gyfeiriad cyfleoedd twf y tu hwnt i'r cyfnod hwnnw. Mae ymgysylltu â'r gymuned yn parhau i fod yn elfen allweddol wrth gynhyrchu a gweithredu'r cynllun hwn.

Cyflwynwyd y trydydd Adroddiad Monitro Blynyddol, a oedd yn cwmpasu'r flwyddyn o 1 Ebrill 2017 i 31 Mawrth 2018, i Lywodraeth Cymru erbyn 31 Hydref 2018. Roedd hyn yn argymhell bod Adroddiad Adolygu yn cael ei gynnal ar y CDLI presennol. Roedd yn asesu i ba raddau y mae amcanion, strategaeth a pholisïau'r CDLI yn cael eu cyflawni, p'un a yw polisïau'r Cynllun yn gweithredu'n effeithiol ac a yw newidiadau mewn deddfwriaeth a chanllawiau cenedlaethol yn cael unrhyw effeithiau ar y Cynllun. Daw'r adroddiad i'r casgliad bod sawl newid yn yr amgylchiadau hyn yn golygu bod cyfiawnhad dros baratoi CDLI Diwygiedig (newydd) ar gyfer y cyfnod 2018 - 2033.

Mae'r gwaith o baratoi'r CDLI Diwygiedig bellach ar waith a bydd yr ymgynghoriad ynghylch y Strategaeth Arfaethedig Ddrafft a'i dogfennau atodol yn dod i ben ym mis Chwefror 2019. Y nod yw cyhoeddi'r CDLI Diwygiedig Adneuol ym mis Rhagfyr 2019 a bod y Cynllun mabwysiedig ar waith erbyn diwedd 2021. Rydym yn gwbl ymrwymedig i hwyluso'r ymgynghoriad ehangaf posibl â'r cyhoedd a'r partïon sydd â diddordeb, fel y nodir yn y cynllun 'Symud Ymlaen yn Sir Gaerfyrddin'.

Gorchymyn Datblygu Lleol

Mae gorchymyn cynllunio lleol (Gorchymyn Datblygu Lleol) i roi hwb i Ganol Tref Llanelli wedi cael ei gyflwyno fel rhan o ymagwedd newydd tuag at bolisi cynllunio ac fel rhan o set gydlynol o fentrau adfywio Tasglu Canol y Dref. Nod y Tasglu yw ysgogi twf a buddsoddiad drwy gynorthwyo masnachwyr, rhoi hwb i fusnesau a chynyddu nifer y siopwyr.

Mae'r Gorchymyn Datblygu Lleol yn rhoi proses gynllunio symlach ar waith, sydd yn ei gwneud yn haws i ddatblygwyr ddefnyddio adeiladau presennol a gwneud defnydd unwaith eto o siopau gwag.

Bydd y Gorchymyn Datblygu Lleol hefyd yn helpu i ddenu buddsoddiad i'r ardal, ac i gefnogi busnesau presennol trwy roi sicrwydd i ddatblygwyr, lleihau'r amser sydd ei angen a lleihau'r costau sy'n gysylltiedig â gwneud cais cynllunio. Mae'r gorchymyn yn galluogi datblygwyr neu ymgeiswyr i gael Tystysgrif Cydymffurfiaeth oddi wrth yr awdurdod cynllunio lleol ac yna Cymeradwyaeth Hysbysiad Cychwyn yn hytrach na gorfod gwneud cais am ganiatâd cynllunio er mwyn newid defnydd. Mae'r broses awdurdodi symlach hon yn ei gwneud yn haws i ddatblygwyr ac ymgeiswyr fwrw ymlaen â'u cynlluniau yng Nghanol Tref Llanelli.

Gwneud y Mwyaf o Gyfraniadau Cynllunio

Dros y flwyddyn ddiwethaf, defnyddiwyd cyfraniadau o gytundebau cynllunio Adran 106 i gyflwyno amrywiaeth o fuddiannau cymunedol, gan gynnwys y rheiny sy'n ymwneud ag addysg, manau agored, hamdden a diogelwch priffyrdd. Roedd cyfanswm y gwir daliadau a dderbyniwyd gan Gyngor Sir Caerfyrddin yn ystod 2018/19 dros £680,000, gyda'r gwariant yn ystod yr un flwyddyn dros £540,000.

Mae rhai o'r prosiectau a gyflawnwyd yn cynnwys:

- **Parc yr Hendy** - Gwelliannau i'r ddarpariaeth hamdden ac amwynderau presennol. Gwaith a gyflawnwyd gan Gyngor Cymuned Llanedi gan ddefnyddio arian a gafwyd trwy gyfraniadau Adran 106.
- **Ysgol Gynradd Llangennech** - Rhoi cyfraniad ariannol i gynorthwyo i ddarparu gwell cyfarpar TGCh a chael deunydd darllen ar

Cydweithio

Caiff yr Uned Mwynau a Gwastraff ei hystyried yn eang i fod yn Ganolfan Ragoriaeth ar gyfer cynllunio mwynau a gwastraff yn Ne Cymru. Mae'r Uned yn darparu gwasanaeth cynllunio mwynau a gwastraff i saith Awdurdod Lleol arall yng Nghymru.

Mae'r Adain Flaen-gynllunio, ynghyd â'r Uned Mwynau a Gwastraff, ers 2014 wedi bod yn paratoi Adroddiad Monitro Gwastraff Rhanbarthol De-orllewin Cymru ar ran Llywodraeth Cymru. Mae hyn yn dilyn dyfarnu cyllid grant i baratoi'r adroddiad bob blwyddyn. Bydd adroddiad 2018/19 yn cael ei ddarparu i Lywodraeth Cymru ym mis Ebrill 2019.

Mae Uned Rheoli Adeiladu y Cyngor yn cynnal rhwydwaith sefydledig o fwy na 70 o bartneriaid lleol gan gynnwys asiantau, ymgynghorwyr a gweithwyr proffesiynol eraill ym maes adeiladu i sicrhau bod gwasanaeth o safon uchel yn cael ei ddarparu.

Mae'r Is-adran Gynllunio yn parhau i weithio mewn partneriaeth a chydweithio â chydweithwyr ar draws y Cyngor ac mewn sefydliadau eraill i gyflwyno prosiectau cynaliadwy a hynny gan gefnogi adfywiad economaidd. Enghraifft o hyn yw'r gwaith tuag at ddarparu a rheoli cynefin addas i fritheg y gors drwy Ardal Cadwraeth Arbennig Caeau Mynydd Mawr, a gafodd ganmoliaeth uchel yng ngwobrau RTPI Cymru 2017, ac a aeth ymlaen i ennill y categori Amgylchedd Naturiol yng ngwobrau RTPI y DU ym mis Mai 2018. Enillodd y prosiect y wobwr hon oherwydd ei fod yn cydlynu datrysiad strwythuredig ar gyfer datblygiadau o fewn yr ardal twf economaidd, gan weithredu'r camau lliniaru sy'n ofynnol a sicrhau bod pob datblygiad yn unol â deddfwriaeth. Mae'r prosiect yn parhau i gael ei ariannu'n gyfan gwbl trwy gyfraniadau gan ddatblygwyr.

Mae'r Adain Cadwraeth Wledig o fewn yr Is-adran Gynllunio hefyd wedi bod yn gweithio gyda chyllid gan Western Power i wireddu dros 40 o gynlluniau tirwedd bach ar dir preifat o fewn pellter o 3 cilometr i'r wifren uwchben newydd sy'n cysylltu Fferm Wynt Gorllewin Brechfa â'r prif grid ger Llandyfaelog. Yn ogystal â bod o fudd i'r dirwedd ac i fioamrywiaeth, mae'r cynlluniau hyn wedi ysgogi'r economi wledig trwy greu gwaith i gontractwyr lleol. Defnyddiwyd cyllid tebyg i ddatblygu cysylltedd ecolegol a chynefin

ychwanegol i lygod pengrwn y dŵr ar dir sy'n eiddo i'r Cyngor gerllaw Ymddiriedaeth Adar y Gwlyptir ym Mhenclacwydd, Llanelli.

Treftadaeth Adeiledig

Yn ystod y flwyddyn ddiwethaf, mae'r Tîm Treftadaeth Adeiledig yng Nghanolfan Tywi wedi sicrhau cyllid gan Fwrdd Hyfforddi'r Diwydiant Adeiladu, Leader, Canolfan Arloesi Adeiladu Cymru, Cronfa Dreftadaeth y Loteri a Cadw i'n galluogi i gyflwyno cyfres o hyfforddiant ym maes treftadaeth adeiledig ar draws Cymru.

Mae'r prosiectau wedi cynnwys creu adnodd addysgu dwyieithog rhyngweithiol ar gyfer ysgolion cynradd; datblygu a chyflwyno hyfforddiant 'Asesiad o'r Effaith ar Dreftadaeth' ar gyfer gweithwyr proffesiynol ym maes Cynllunio trwy Dde Cymru i gyd; bod yn unig ganolfan Cymru sy'n cyflwyno Rhaglenni Prentisiaeth Arbenigol mewn Gwaith Saer Treftadaeth ar lefel NVQ3 a'r unig ganolfan yn y DU sy'n cyflwyno NVQ3 mewn Plastro Treftadaeth.

Cafodd Canolfan Tywi ei chomisiynu gan Historic England i gyflwyno ystod o gyrsgiau byr fel rhan o brosiect adfer Melinau Llin Amwythig. Cawsom hefyd ein comisiynu gan Fenter Treftadaeth Trefwedd Hwlfordd i ddatblygu a chyflwyno cyrsiau i fyfyrwyr adeiladu Coleg Sir Benfro.

Fel partneriaid yn y Prosiect Adeiladu ym maes Treftadaeth yng Nghymru a gyllidir gan Fwrdd Hyfforddi'r Diwydiant Adeiladu (CITB), mae Canolfan Tywi wedi bod yn darparu asesiadau a hyfforddiant ar safle a chyrsgiau dyfarniad Lefel 3 ar draws Cymru, ac maent wedi dechrau datblygu adnoddau addysgol ar-lein.

Ystadau Diwydiannol a Ffermydd

Mae ein 400+ o Unedau Diwydiannol a'n 25 o ffermydd yn parhau i gael eu gosod yn llawn ac rydym yn gyson yn edrych ar yr opsiynau er mwyn sicrhau'r defnydd mwyaf effeithiol o'r ystâd i gefnogi mentrau ffermio. Mae ein hunedau diwydiannol yn darparu ffynhonnell hyblyg o ofod cyflogaeth 'mewn yn hawdd, allan yn hawdd' ar gyfer busnesau lleol ac i gefnogi busnesau sy'n darparu oddeutu 2,000 o swyddi yn y Sir. Mae ein hunedau sydd newydd gael eu hadnewyddu yng Nglanaman yn awr yn cael eu gosod bron yn llawn, ac maent bellach yn gartref i 36 o swyddi.

Lleihau Ynni

Mae'r cynnydd mewn costau gwasanaethau, yn ogystal â dirwyon cysylltiedig am allyriadau carbon yn golygu bod angen rhaglenni effeithlonrwydd ynni hyd yn oed yn fwy heriol. Rydym wedi ymrwmo i archwilio cyfleoedd arbed ynni uchelgeisiol yn ein hadeiladau annomestig, gan gynnwys ysgolion, a hynny drwy raglen Re:fit Cymru a gefnogir gan Lywodraeth Cymru, sy'n defnyddio contractau perfformiad ynni i sicrhau arbedion ynni. Mae hyn yn ategu ac yn cyflymu ein rhaglen gorfforaethol lwyddiannus yn ymwneud ag effeithlonrwydd ynni, sydd yn parhau i wireddu gostyngiadau flwyddyn ar ôl blwyddyn yn ein defnydd o ynni yn adeiladau'r Cyngor.



Recriwtio Graddedigion a Phrentisiaid

Mae Is-adran Eiddo y Cyngor yn parhau i gefnogi'r rhaglen Camau Nesaf, sydd yn darparu pedair wythnos o brofiad gwaith gyda chwmnïau adeiladu lleol a phenodiadau prentis i'r ymgeiswyr buddugol. Am y tro cyntaf darparodd y Cyngor ddau le i brentisiaid ac mae'n bwriadu cynnig mwy yn y blynyddoedd i ddod fel rhan o'r rhaglen hon.

Unwaith eto mae'r Cyngor wedi cefnogi Grwpiau Hyfforddiant Adeiladu Sir Gaerfyrddin a'r Rhanbarth (CCTAL) a Cyfle sydd yn cyflogi ac yn hyfforddi prentisiaid adeiladu ar y cyd.

Yn ystod 2018/19 croesawom 10 o raddedigion a 10 prentis i Adran yr Amgylchedd ac rydym yn bwriadu recriwtio mwy yn ystod y flwyddyn i ddod.

Cydweithio

Mae Tîm Eiddo Sir Gaerfyrddin yn parhau i fod yn flaenllaw wrth gydweithio ac yn 2018 sefydlodd Grŵp Rhanbarthol Cydweithredu ar Asedau Canolbarth a Gorllewin Cymru sy'n cwmpasu'r pedair sir sef Penfro, Ceredigion, Powys a Sir Gaerfyrddin. Mae'r grŵp hwn wedi nodi ystod o gyfleoedd cydweithio ac mae wedi llwyddo i ennill dyfarniad o gyllid grant oddi wrth Lywodraeth Cymru i ymgymryd ag adolygiad rhanbarthol o asedau strategol.



Dyfarnwyd cyllid Llywodraeth Cymru i'n tîm Eiddo hefyd i fapio ein cyfleusterau cyfarfod cymunedol ar draws y sir, er mwyn ategu nod y Bwrdd Gwasanaethau Cyhoeddus o gynyddu nifer y bobl sy'n gwirfoddoli a'u cefnogi.

Mae ein Tîm Cynnal a Chadw Eiddo wedi dyfarnu Fframwaith Mân Waith yn llwyddiannus, sydd ar gael i holl sefydliadau'r sector cyhoeddus yn Sir Gaerfyrddin. Bydd y Fframwaith hwn yn darparu mynediad hwylus i gontractwyr, gyda mwy na hanner ohonynt wedi'u lleoli yn Sir Gaerfyrddin a 86% yng Ngorllewin Cymru.

Yr Uned Dylunio Eiddo

Mae Uned Dylunio Eiddo'r Cyngor yn parhau i ddarparu ystod eang o gyfleusterau newydd i wella yr asedau sydd ar gael ar gyfer gwasanaethau'r Cyngor.

Yn ystod 2018/19 gwnaethom gwblhau tair ysgol newydd: Trimsaran, Parc y Tywyn Pen-bre, Ysgol Pen Rhos Llanelli yn ogystal â'r newidiadau a'r estyniad i St John Lloyd a cham cyntaf Ysgol Gynradd Llangadog. Bu gwaith hefyd ym Mloc

Amwynder newydd Parc Gwledig Pen-bre, Yr HWB a Chanolfan Cennen yn Rhydaman ynghyd â amrywiol brosiectau yn ymwneud â'r Cynllun Gweithio Hyblyg a phrosiect Safon Tai Sir Gâr. Fe ddechreuon ni hefyd yr ysgol newydd ym Mhump Heol, yr amgueddfa newydd ym Mhentywyn a'r archif newydd yng Nghaerfyrddin.

Fe wnaethom hefyd ddechrau datblygu 48 o dai Cyngor newydd mewn dwy safle ym Mhen-bre a Llanelli.

Mae'r Uned Dylunio Eiddo hefyd yn arwain ar Fframwaith Contractwyr Rhanbarthol De-orllewin Cymru (SWWRCF) sy'n gydweithrediad rhwng y pum awdurdod lleol rhanbarthol a phartneriaid eraill yn y rhanbarth.

A dyna ni, y diwedd glo i flwyddyn brysur arall yn hanes Cyngor Sir Gâr. Mae'r flwyddyn hon wedi gwibio heibio, ac wrth gyflwyno'r Adroddiad hwn, dymunaf nodi mai braslun yn unig sydd yma. Braslun o'r holl weithgarwch sydd wedi digwydd ar draws ein cymunedau ac ar draws adrannau'r cyngor. Dymunaf ddiolch yn ddiffuant i bawb sydd yn gweithio'n galed er mwyn adeiladu ar lwyddiant yr Awdurdod, ac edrychaf ymlaen yn fawr at flwyddyn gyffrous arall yn ein hanes.